

21.06.2025, Московская обл., Орехово-Зуевский
р-н, п.Заполицы

рогейн Солнцестояние



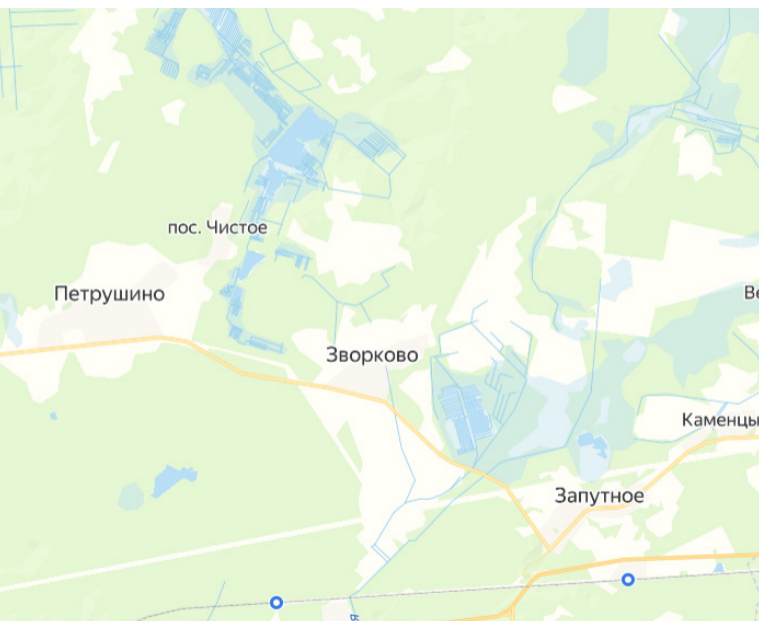


Цели и задачи

- Выявление сильнейших спортсменов;
- Развитие спортивного массового досуга;
- Популяризация рогейна;
- Знакомство участников с Орехово-Зуевским районом

Организаторы

- Спортивный клуб [GRYADKA](https://gryadka.club)
 - Сайт - gryadka.club
 - Главный организатор - Пашуто Анастасия
- Контакты:
- 89261744163, gryadka.clb@yandex.ru



Дата и место: 21.06.2025, пл.Заполицы,
Орехово-Зуевский р-н

Как добраться?

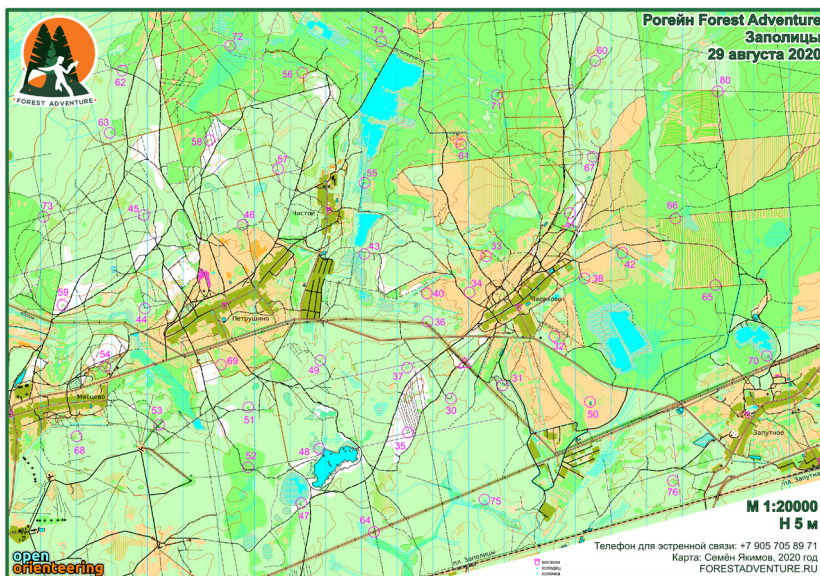
- На машине
- На электричке до пл.Заполицы

Примерный район соревнований указан
слева.

Карта рогейна в прошлой редакции при-
ложена, автор - Семен Якимов

Программа рогейна

- 16:00 - Открытие секретариата, выдача карт
- 17:15 - Предстартовый брифинг
- 18:00 - Старт формата 3/6 часов на велосипеде
- 18.05 - Старт формата 4/8 часов бегом + Родители-Дети 2 часа
- 20:05 - Финиш формата Родители-дети 2 часа
- 20:30 - Награждение РД2
- 21:00 - Финиш формата Велосипед 3 часа
- 21.45 - Награждение Вело3 часа
- 22:00 - Финиш формата бег 4 часа
- 22.45 - Награждение Бег 4 часа
- 00:00 - Финиш формата вело 6 часов
- 00:45 - Награждение вело 6 часов
- 02:05 - Финиш форматов бег 8 часов





Правила соревнований

- Соревнования проводятся в соответствии с [российскими правилами рогейна](#), с учётом изменений, указанных в настоящем положении и технической информации.
- Результат команды - количество баллов, набранных за отметку на Контрольных Пунктах (КП). Стоимость КП в баллах - первая цифра номера КП. На КП отмечается каждый из участников команды с помощью чипа. Разделение команд на дистанции запрещено.
- За каждую минуту опоздания - штраф 1 балл. При опоздании более, чем на 30 минут - дисквалификация.
- Места в протоколе распределяются согласно набранным баллам. В случае равного количества набранных баллов более высокое место в протоколе присуждается команде, потратившей меньше время на прохождение дистанции.

Группы и форматы

- Форматы участия: 2 часа Родители и дети, 3/6 часа - велосипед, 4/8 часов - бег.

Группы

- **2 часа**, родители-дети, команда до 4 человек
- РД_S - родители-дети, команда до 4 человек, как минимум один ребенок до 14 лет, выбор способы передвижения любые, кроме авто и мото транспорта, электросамокатов, электровелосипедов и пр, но один человек из команды должен быть бегом
- **3 часа** - Велосипед
- Вело3М (мужчины, одиночки и команды от 2 до 4 человек)
- Вело3Ж (Женщины, одиночки и команды от 2 до 4 человек)
- **6 часов** - Велосипед
- Вело 6М (мужчины, одиночки и команды от 2 до 4 человек)
- Вело6Ж (Женщины, одиночки и команды от 2 до 4 человек)
- Вело 6МЖ (Мужчины и Женщины, команды от 2 до 4 человек)
- Вело6ЖВ (Мужчины старше 49 лет, одиночки и команды от 2 до 4 человек)
- Вело6МВ (Женщины старше 49 лет, одиночки и команды от 2 до 4 человек)
- **4 часа** - Бег
- Бег4М (Мужчины, одиночки и команды от 2 до 4 человек)
- Бег4Ж (Женщины, одиночки и команды от 2 до 4 человек)
- Бег4МЖ (Мужчины и Женщины, команды от 2 до 4 человек)
- **8 часов** - Бег
- Бег8М (Мужчины, одиночки и команды от 2 до 4 человек)
- Бег8Ж (Женщины, одиночки и команды от 2 до 4 человек)
- Бег8МЖ (Мужчины и Женщины, команды от 2 до 4 человек)
- Бег8МВ (Мужчины старше 49 лет, одиночки и команды от 2 до 4 человек)
- Бег8ЖВ (Женщины старше 49 лет, одиночки и команды от 2 до 4 человек)





Система отметки

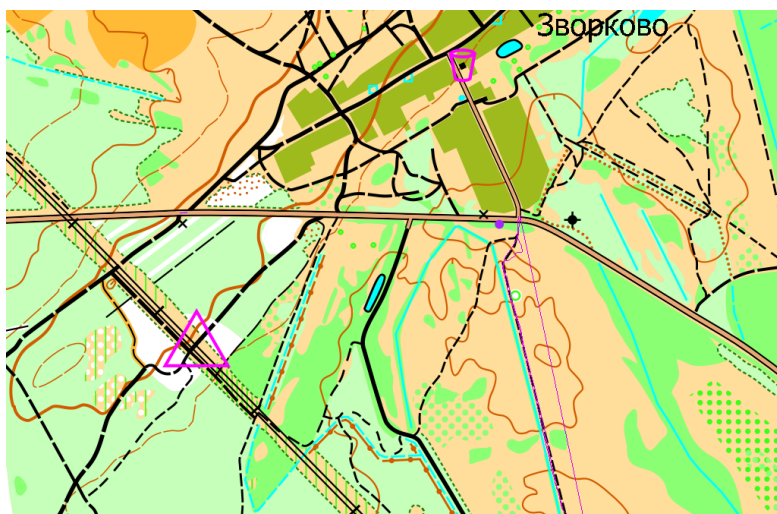
- Основная система отметки - SFR, работает в контактном режиме
- Чипы SFR выдается участникам бесплатно
- КП представлены в двух видах - матерчатая бело-оранжевая призму и закрепленная на антивандальный трос станция либо бумажный ламинированный лист и станция электронной отметки.
- Результаты будут доступны по мере финиша участников.

Карта и местность

- Карта подготовлена в 2020 году (Семен Якимов), корректировка в 2025 году (Пашуто Анастасия и Семен Якимов).
- Карта нарисована в знаках бегового спортивного ориентирования, подготовлена на основе открытых картографических сервисов.
- Карта напечатана типографским способом на бумаге повышенной плотности, заламинирована

Местность:

- Соревнования проводятся на территории Орехово-Зуевского района, выше железнодорожной ветки и ст.Заполицы
- Местность представляет собой комбинацию лесного массива с различными объектами гидрографии, а также прилегающие к лесу поселки.
- Место старта - поляна под ЛЭП (около поселка Зворково)
- Точка на карте: <https://yandex.ru/maps/-/CHWGjTi~> координаты: 55.594587, 39.231926





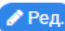
Участники соревнований

К участию в основных группах допускаются все желающие, достигшие 18-летнего возраста. Возраст определяется на дату старта.

- Участники моложе 14 лет могут принимать участие вместе с родителями (в группе Родители-дети)
- В группе Родители-дети есть 2 формата участия: бегом и на велосипеде, ограничение по времени - 3 часа, зачет по всему семейному формату ведется общий с коэффициентом для велосипедистов, определяемым на каждом старте в зависимости от местности
- Участники, подавшие заявку на участие в рогейне, автоматически подтверждают наличие медицинской справки-допуска и отсутствие медицинских противопоказаний, а также знакомство с правилами вида спорта и правилами соревнований.
- Нарушением правил, ведущее к дисквалификации, считается: неспортивное поведение, невежливое поведение по отношению к другим участникам и судьям, преследование других команд на более чем 90% дистанции, использование GPS-устройств, участие под чужим номером.

Регистрация. Финансовые условия

- Предварительная регистрация осуществляется путем подачи электронной заявки через систему ORGEO, регистрация закрывается 18.06.2025 г. в 23.55
- Стоимость регистрации зависит от даты подачи заявки и возраста участников

| Участвующие группы  | Стоимость до 01.03.2025 | Стоимость до 10.04.2025 | Стоимость до 10.06.2025 | Максимальная цена  |
|--|-------------------------|-------------------------|-------------------------|---|
| Бег 4МЖ – до 4 чел. Бег 4 часа, смешанные команды – Оба пола в команде 18-99 лет – до 4 чел. | 1100 ₽ | 1500 ₽ | 1800 ₽ | 2000 ₽ |
| Бег4Ж – до 4 чел. Бег 4 часа, Женщины, одиночные участники – Жен. 18-99 лет – до 4 чел. | 1300 ₽ | 1500 ₽ | 1800 ₽ | 2000 ₽ |
| Бег4М – до 4 чел. Бег 4 часа, Мужчины, одиночные участники старше 16 – Муж. 18-99 лет – до 4 чел. | 1300 ₽ | 1500 ₽ | 1800 ₽ | 2000 ₽ |
| Бег8Ж – до 4 чел. Бег, 8 ч., Женщины, до 4 чел – Жен. 18-99 лет – до 4 чел. | 1600 ₽ | 1800 ₽ | 2100 ₽ | 2500 ₽ |
| Бег8ЖВ – до 4 чел. Бег, 8 ч, женщины, ветераны, до 4 чел – Жен. 49-99 лет – до 4 чел. | 1300 ₽ | 1500 ₽ | 1800 ₽ | 2000 ₽ |
| Бег8М – до 4 чел. Бег, 8 ч, Мужчины, до 4 чел – Муж. 18-99 лет – до 4 чел. | 1600 ₽ | 1800 ₽ | 2100 ₽ | 2500 ₽ |
| Бег8МВ – до 4 чел. Бег, 8 ч, мужчины, ветераны, до 4 чел – Муж. 49-99 лет – до 4 чел. | 1300 ₽ | 1500 ₽ | 1800 ₽ | 2000 ₽ |
| Бег8МЖ – до 4 чел. Бег, 8 часа, смешанные команды, до 4 чел – Оба пола в команде 18-99 лет – до 4 чел. | 1600 ₽ | 1800 ₽ | 2100 ₽ | 2500 ₽ |
| Бег8МЖВ – до 4 чел. Бег, 8 часа, смешанные команды, старше 49 – Оба пола в команде 49-99 лет – до 4 чел. | 1300 ₽ | 1500 ₽ | 1800 ₽ | 2000 ₽ |
| Вело3Ж – до 4 чел. Велосипед, 3, женщины, до 4 чел – Жен. 18-99 лет – до 4 чел. | 1300 ₽ | 1500 ₽ | 1800 ₽ | 2000 ₽ |
| Вело3М – до 4 чел. Велосипед, 3 часа, Мужчины, до 4 чел – Муж. 18-99 лет – до 4 чел. | 1300 ₽ | 1500 ₽ | 1800 ₽ | 2000 ₽ |
| Вело6Ж – до 4 чел. Велосипед, 6ч, женщины – Жен. 18-99 лет – до 4 чел. | 1500 ₽ | 1800 ₽ | 2100 ₽ | 2500 ₽ |
| Вело6ЖВ – до 4 чел. Велосипед, 6ч, женщины старше 49 лет – Жен. 49-99 лет – до 4 чел. | 1300 ₽ | 1500 ₽ | 1800 ₽ | 2000 ₽ |
| Вело6М – до 4 чел. Велосипед, 6ч, мужчины – Муж. 18-99 лет – до 4 чел. | 1600 ₽ | 1800 ₽ | 2100 ₽ | 2500 ₽ |
| Вело6МВ – до 4 чел. Велосипед, 6ч, мужчины старше 49 лет – Муж. 49-99 лет – до 4 чел. | 1300 ₽ | 1500 ₽ | 1800 ₽ | 2000 ₽ |
| Вело6МЖ – до 4 чел. Велосипед, 6ч, смешанные команды – Оба пола в команде 18-99 лет – до 4 чел. | 1600 ₽ | 1800 ₽ | 2100 ₽ | 2500 ₽ |
| Вело6МЖВ – до 4 чел. Велосипед, 6ч, смешанные команды, старше 49 лет – Оба пола в команде 49-99 лет – до 4 чел. | 1300 ₽ | 1500 ₽ | 1800 ₽ | 2000 ₽ |
| Родители-дети_ЗБЕГ – до 4 чел. Родители и дети, минимум 1 ребенок до 14 лет, 3ч – до 99 лет – до 4 чел. | 600 ₽ | 700 ₽ | 900 ₽ | 1000 ₽ |
| Родители-дети_ЗВЕЛО – до 4 чел. Родители и дети, минимум 1 ребенок до 14 лет, 3ч – до 99 лет – до 4 чел. | 600 ₽ | 700 ₽ | 900 ₽ | 1000 ₽ |

- Оплаченные стартовые взносы возврату не подлежат, перерегистрация возможна до 18.06.2025, для изменения данных участников - пишите на почту gryadka.clb@yandex.ru
- Подача заявки на месте возможна при наличии слотов, при этом стоимость участия увеличится на 200 рублей от финальной цены.
- В стоимость стартового взноса включается: размещение участников, пользование инфраструктурой, карта на каждого участника старта, система электронного хронометража, питание на финише, сувениры финишеров и призы для призеров и победителей основных групп.



Награждение

- Победители и призеры награждаются в каждой группе призами от организаторов и партнеров, в зависимости от группы призы будут отличаться.
- Возрастные группы награждаются при условии наличия не менее 5 финишировавших команд, если набирается 4 и менее команд, то возрастные группы объединяются с абсолютными.
- Будут выделены специальные призы от партнеров, условия будут выложены позднее.
- Время награждения установлено, но могут быть внесены небольшие изменения.
- Результаты этапа учитываются в общем кубковом зачете и будут опубликованы после завершения соревнований.

Семейный формат «группа Родители-дети»

- По просьбам участников соревнований сделано разделение участников на формат Бегом и на велосипеде, дистанция увеличена до 3-х часов (завершить дистанцию досрочно можно в любое время).
- Итоги соревнований подводятся для данной группы общим зачетом
- Для уравнивания результатов участников бегом и на велосипеде будет вводиться коэффициент, зависящий от местности соревнований (величина коэффициента будет известна накануне старта)
- В семейном формате не учитывается возраст ребенка, но возраст ребенка учитывается в финальном подсчете кубковых очков GryadCUP.

Кубок по рогейну GryadCUP

- Рогейн «Солнцестояние» является 2 этапом Кубка

Участники

1. Для участия в этапах Кубка приглашаются все желающие, в соответствии с положениями об этапах Кубка.
2. В этапах Кубка участвуют в соответствии с положениями об этапах Кубка: команды, в составе от 2 до 4 человек и (или) одиночные участники. Итоги Кубка подводятся по одиночному участнику вне зависимости от команды.
3. Результаты Кубка в семейном формате подводятся на семью, т.е. на родители (1-2 человек) и ребенок (1-3 человека). Для участия в этом зачете необходимо наличие родства с ребенком у одного из родителей: подсчет ведется на всю семью, замены внутри команды допустимы в пределах семьи. Итоги считаются по всей семье, указывается результат команды (не сумма баллов по всем участникам).

4 Система зачёта и определения итоговых результатов Кубка

1. Определение итоговых результатов Кубка производится на основании суммы очков, набранных отдельным участником накопительным итогом на всех этапах Кубка, где он принимал участие.
2. Зачёт Кубка является личным (кроме семейного). Участникам команд начисляются очки, набранные командой, в которой они участвовали.
- 3.. Количество очков за определённый этап определяется в процентах от результата абсолютного победителя зачёта (бегового или велосипедного) вне зависимости от продолжительности формата.

Формула основных форматов считается следующим образом:

- очки, набранные участником, умножаются на возрастной коэффициент участника и делятся на очки, набранные абсолютным победителем его зачёта (бегового или велосипедного).

$$Q_{\text{куб}} = Q_{\text{уч}} \cdot K / Q_{\text{поб}} \cdot 100$$

где:

$Q_{\text{куб}}$ кубкуб – кубковые очки за этап,

$Q_{\text{уч}}$ уч – очки набранные участником на этапе рогейна,

$Q_{\text{поб}}$ поб – очки, набранные абсолютным победителем зачёта (бегового, велосипедного или лыжного) без учёта его возрастного коэффициента,

$K_{\text{уч}}$ – возрастной коэффициент участника,

Основные форматы

| Возраст, лет | Коэффициент |
|--------------|-------------|
| Младше 49 | 1 |
| 49 - 59 | 1,1 |
| 59 - 69 | 1,2 |
| 69 и старше | 1,3 |

Формула семейных форматов считается по следующей формуле:

$$Q_{\text{куб}} = Q_{\text{ком}} \cdot K / Q_{\text{поб}} \cdot 100$$

где:

$Q_{\text{куб}}$ кубкуб – кубковые очки за этап,

$Q_{\text{уч}}$ у ком – очки набранные командой на этапе рогейна,

$Q_{\text{поб}}$ поб – очки, набранные абсолютным победителем зачёта (бегового, велосипедного или лыжного) без учёта его возрастного коэффициента,

$K_{\text{уч}}$ – возрастной коэффициент детей (считается по самому младшему)

| Возраст, лет | Коэффициент |
|--------------|-------------|
| Младше 3 | 1,2 |
| 4-7 | 1,15 |
| 8-10 | 1,1 |
| 11-14 | 1 |



Волонтеры

- Будем рады помощи на нашем старте
- Готовы предложить разные задачи: от встречи участников на финише до контролеров дистанции.
- По поводу волонтерства пишите - Пашуто Анастасии, 89261744163, anastasya.pashuto@gmail.com

Партнерам

- Мы открыты к сотрудничеству и партнерству с любыми компаниями: мы уже сотрудничаем с брендами T'ON, MOAX, Арена, Бабушкино лукошко и др.
- По поводу сотрудничества - пишите в телеграмм Пашуто Анастасии, 89261744163, либо на почту gryadka.clb@yandex.ru

О клубе

Gryadka - это спортивный клуб, где каждый член клуба неповторим и уникален, почти как овощи на грядке. Мы объединены вместе общими идеями, искрометным юмором, креативом и отличной спортивной формой.

Клуб был основан 2 августа 2022 года, и всего за два года мы достигли отличных результатов, регулярно проводим соревнования по рогайну, спортивные кэмпы, участвуем командой в лыжных марафонах. Наши спортсмены становились призерами и победителями элитных соревнований бегом, на велосипеде и на лыжах, в нашем клубе уже более 50 человек. Занимаемся организацией спортивных мероприятий, проводим спортивные сборы, а зимой бегаем марафоны нашей командой!





Юридическая информация

Данная информация является неотъемлемой частью правил и условий участия в рогейне «Овощерогейнице».

Общее руководство осуществляет клуб GRYADKA. Непосредственное проведение каждого старта возлагается на Оргкомитет, утверждённый организатором.

Обязательное и рекомендуемое снаряжение? Какие нужно иметь документы? Что делать, когда пришли на старт?

Организаторами выдаётся: карта, легенда КП (информация о более точном расположении КП), необходим для использования чип SFR (свой или арендованный). Участники на велосипедах обязуются выезжать на дистанцию в велошлемах. Остальное снаряжение, в том числе, планшеты, фонари, красные маячки и т.д. - это рекомендуемое снаряжение, участники самостоятельно принимают решение о его использовании.

Предъявление каких-либо документов (в том числе мед.справок, страховок, паспортов) для подачи, получения заявок и участия в мероприятии не требуется вне зависимости от способа и срока регистрации.

Рекомендуем также посетить предстартовый брифинг. Там может быть доведена важная информация. Вне зависимости от того посетили вы брифинг или нет, считается, что информация до вас доведена в полном объёме и претензии по вопросам, озвученным на брифинге — не принимаются.

Разрешения и запреты на дистанции.

Участникам запрещается:

- сопровождать, оказывать содействие или идти в сопровождении лиц на дистанции, не являющимися участниками мероприятия, то есть тем, кто не проходил процедуру регистрации на мероприятие должным образом, бежит без чипа, кроме прессы;
- грубо нарушать правила дорожного движения;
- передвигаться на общественном транспорте, а также на личном транспорте, не предусмотренным форматом группы участника;
- передавать свой чип третьим лицам.
- стартовать без прохождения предстартовой проверки и регистрации;

В случае обнаружения вышеуказанных деяний, участник или команда будут дисквалифицированы.

Участникам разрешается:

- использовать общественную инфраструктуру для отдыха, планирования путей, пополнения запасов воды и пищи;
- заходить сколько угодно раз в центр мероприятия до истечения контрольного времени;
- совершать иные действия, не запрещённые Правилами, Положением и здравым смыслом;
- наслаждаться природой и путешествием по московскому региону.

Данный перечень разрешений и запретов не является исчерпывающим. Участники при принятии решений руководствуются здравым смыслом, действующим законодательством РФ и действующими правилами мероприятия, которые прописаны в документах, на которые есть ссылки или упоминания на этой странице или в иных правоустанавливающих документах о конкретном мероприятии.

Обеспечение безопасности и возможные опасности.

Организаторы отвечают только за безопасность собственного оборудования, используемого на дистанции. Организаторы не отвечают за безопасность используемого участниками личного оборудования, не занимаются оказанием какой-либо медицинской помощи, в том числе первой и экстренной и обращают внимание, что дистанция сама по себе является потенциально не безопасной, её преодоление связано с повышенными рисками. Предлагаем универсальный список опасностей на дистанции. Организаторы лишь по просьбе участников передают информацию о необходимости оказания помощи участникам уполномоченным организациям на общих основаниях, передавая информацию о характере и месте оказания помощи со слов участника. В связи с этим и с большой территорией проведения мероприятия лучше рассчитывать при возникновении сложной ситуации на собственные силы. Организаторы просят звонить при обнаружении неработающего, повреждённого либо уничтоженного оборудования контрольных пунктов. Номера телефонов для экстренной связи: 8-926-174-41-63

Рекомендуется иметь участникам одежду и обувь, соответствующие погоде, компас, мобильный телефон с введёнными номерами организаторов для экстренной связи.

Всем участникам также рекомендуется иметь аптечку с набором перевязочных, дезинфицирующих и обезболивающих средств, термическое покрывало. Организаторы не обеспечивают участников медицинскими препаратами и аналогичными изделиями, не занимаются оказанием медицинских услуг.

Общая юридическая информация.

Мероприятие проводится в соответствии с нормами ГК РФ, то есть не является спортивным соревнованием, а является гражданским соревновательным мероприятием в формате самостоятельной экскурсии на местности с использованием методического пособия – карты и легенд. Участие в данном потенциально не безопасном мероприятии означает полное согласие (принятие, акцепт) Договора Публичной оферты, размещённого в сети интернет и заключённого между Организаторами и Участниками, либо их законными представителями. Участники принимают участие в данном мероприятии только в случае полного безоговорочного согласия с документом, опубликованным на этой странице и Договором Публичной оферты, а также с другими документами, на которые ссылается или которые упоминает данный документ.

- Участники осведомлены, что предложенная дистанция является потенциально небезопасной, как в техническом, так и в физическом и моральном плане.
- Участники, не обладающие полной дееспособностью, подтверждают факт наличия письменного согласия на своё участие в данном мероприятии, полученного от своих законных представителей. На месте старта наличие данного документа не проверяется.
- Стартовый взнос – юридически – целевое добровольное пожертвование с регламентированными размерами на осуществление некоммерческой деятельности – организации и проведению рогейна Овощерогейнице, который проводится на принципах самоокупаемости и без прибыли организаторам.
- Регламент проведения мероприятия и определение результатов происходит в соответствии с российскими правилами соревнований по рогейну, с учётом изменений и дополнений, указанных в настоящем документе.