



РЕГИОНАЛЬНЫЕ СОРЕВНОВАНИЯ по спортивному ориентированию

Чемпионат Ростовской области, Первенство Ростовской области,

Фестиваль спортивного ориентирования

Ростовская область, г. Ростов-на-Дону, Гребной канал «Дон»
16.03.2025

ИНФОРМАЦИОННЫЙ БЮЛЛЕТЕНЬ № 1,2

● Организаторы соревнований

- Министерство по физической культуре и спорту Ростовской области
- Федерация спортивного ориентирования Ростовской области (ФСО РО)

● Место проведения соревнований

Центр соревнований – Гребной канал «Дон» и Акватория (г. Ростов-на-Дону, Кировский район ул. Пойменная, 2А). Географические координаты центра соревнований 47°12'10.0"N 39°44'14.5"E <https://yandex.ru/maps/-/CHB4642o>

● Программа соревнований

Время	программа
09:30 – 10:45	комиссия по допуску участников
11:05 – 11:25	вход в зону предстартовой изоляции
11:10	открытие соревнований (в зоне изоляции)
с 11:30	вид программы Кросс-спринт (номер-код 0830011811Я)
14:00	награждение победителей

● Участники соревнований, требования к ним и условия их допуска

В Чемпионате и Первенстве Ростовской области по спортивному ориентированию участвуют сильнейшие спортсмены муниципальных образований согласно Положению о соревнованиях (допускаются спортсмены спортивных сборных команд муниципалитетов Ростовской области).

К участию в **Чемпионате** Ростовской области допускаются спортсмены:

- мужчины, женщины 2006 г.р. и старше, не ниже 3 р.

К участию в **Первенстве** Ростовской области допускаются спортсмены:

- юноши, девушки (до 19 лет) 2007-2008 г.р., не ниже 1ю р.;
- юноши, девушки (до 17 лет) 2009-2010 г.р., не ниже 2ю р.;
- юноши, девушки (до 15 лет) 2011-2012 г.р., не ниже 3ю р.;
- мальчики, девочки (до 13 лет) 2013-2014 г.р..

В рамках региональных соревнований ФСО РО организует открытый Фестиваль по спортивному ориентированию. К участию в личных видах программы **Фестиваля** допускаются спортсмены:

- МЖ10 2015-2016 г.р.;
- МЖ40 1985 г.р. и старше;
- МЖ50 1975 г.р. и старше;
- МЖ60 1965 г.р. и старше;
- OPEN без ограничения;
- ДсР дети с родителями;

● Заявка на участие в соревнованиях

Предварительная заявка на участие должна быть подана до 13 марта (23:59).

Заявки принимаются онлайн по ссылке <https://o-rostov.ru/anons/1798-chempionat-i-pervenstvo-ro.html>.

В комиссию по допуску предоставляется заявка на участие в спортивных соревнованиях по форме (Приложение № 1 к положению), подписанная руководителем муниципального органа, осуществляющего управление в сфере

физической культуры и спорта и врачом в одном экземпляре в день приезда. К заявке прилагаются следующие документы на каждого спортсмена:

- паспорт гражданина Российской Федерации (для лиц моложе 14 лет свидетельство о рождении и справка с фотографией из образовательной организации);
- зачётная классификационная книжка с подтверждением выполнения требований и норм соответствующего спортивного разряда или выполнения требований и норм соответствующих спортивному званию;
- полис страхования жизни и здоровья от несчастных случаев (оригинал);
- медицинская справка для допуска на данные соревнования, если в официальной заявке на данного спортсмена отсутствует допуск врача.

Ответственность за соответствие квалификации участников соревнований несут направляющие организации. Представители направляющих организаций и участники несут персональную ответственность за соблюдение правил вида спорта «спортивное ориентирование», правил техники безопасности, дисциплины и норм экологической безопасности на месте проведения соревнований.

● Условия финансирования

Расходы по участию в соревнованиях (проезд, питание, проживание, спортивное обслуживание, заявочный взнос) несут командирующие организации или сами участники.

Добровольный заявочный взнос за участие в соревнованиях составляет:

- мужчины, женщины – 350 рублей;



- мальчики (до 13 лет), девочки (до 13 лет) – 250 рублей;
- юноши (до 15 лет), девушки (до 15 лет) – 250 рублей;
- юноши (до 17 лет), девушки (до 17 лет) – 250 рублей;
- юноши (до 19 лет), девушки (до 19 лет) – 250 рублей;
- МЖ40, МЖ50 и МЖ60 – 350 рублей;
- МЖ10, OPEN и ДсР – 250 руб.

На соревнованиях будет использоваться система электронной **отметки SFR**. Аренда ЧИПа- 50 р для групп Мужчины, Женщины, МЖ40,50,60, для остальных групп – 20 р. За утерю и поломку ЧИПа участник возмещает его стоимость 1000 р.

За переход из группы в группу и заявку на месте - штраф 50 руб.

● **Характер и особенности местности соревнований**

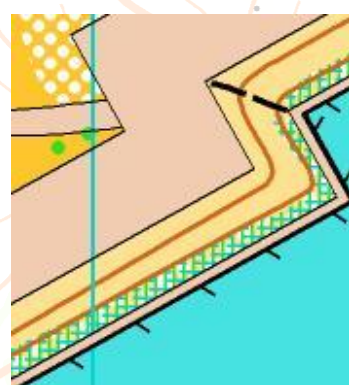
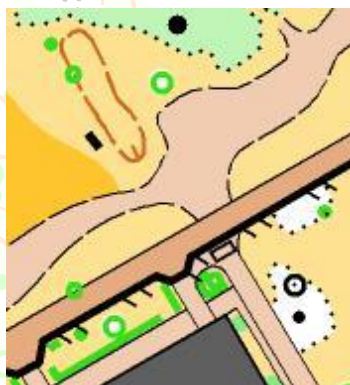
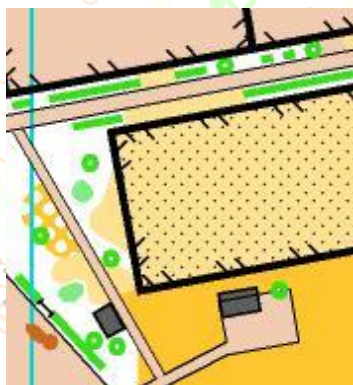
Масштаб карт 1:4 000, сечение рельефа – 2 метра. Карты подготовлены в июле 2024 г. знаками ISSprOM. Внесены правки по состоянию на март 2025г.

Местность представлена спортивно-досуговой территорией Гребного канала «Дон» с большим количеством площадок огороженных заборами, прогулочной зоной и трассами для бега, езды на велосипедах и роликах вокруг гребного канала и менее облагороженной территорией вокруг Гребного канала «Дон». Грунт задернованный, местами встречаются каменные россыпи. Залесенность 10%, лес сажены, представлен лиственными породами деревьев с различной проходимостью. Много кустарника и камышей.

Район соревнований ограничен: с Севера – автодорога с Востока – Акватория (спортивная база) и с Запада – автомобильный мост.

Аварийный Азимут – восток (90°), с выходом к Акватории.

Образцы карт:



Опасные места: строительный мусор, собаки, автодорога, спортсмены перемещающиеся по кольцевой дороге вокруг гребного канала бегом и на велосипедах, водные объекты.

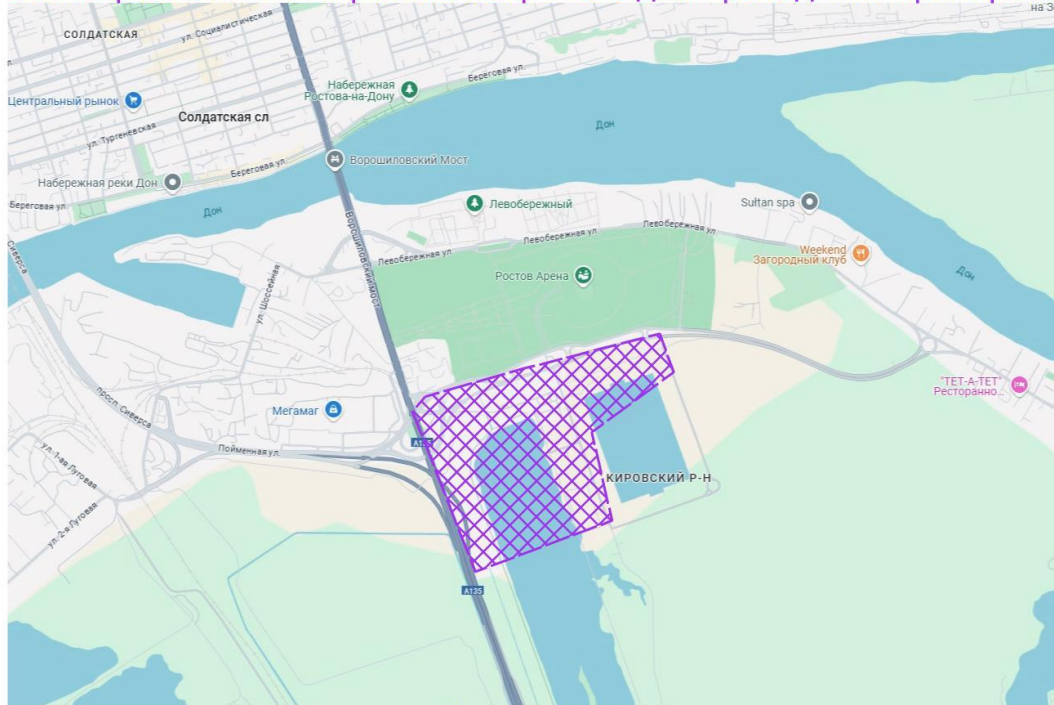
В целях обеспечения справедливости спортивных соревнований, которая достигается ограничением возможностей передачи информации об особенностях трассы спортивной дисциплины, от финишировавших спортсменов, еще не стартовавшим спортсменам в районе старта будет организована **предстартовая зона изоляции**, которая закрывается сразу после открытия соревнований.

Для исключения травм будьте осторожны в районах с возможным движением автотранспорта (асфальтированные дороги и парковки), переходите на шаг при оббегании зданий и при прохождении калиток (встречный бег).

● **Район закрытый для проведения тренировок**

Согласно спортивной этике на территории, выделенной на схеме, до 16.03.2025 года запрещено проводить тренировочные мероприятия по спортивному ориентированию.

Схема расположения района закрытого для проведения тренировок



● **Награждение**

Участники, занявшие 1-3 места в Чемпионате и Первенстве Ростовской области, награждаются медалями и грамотами. Организаторы вправе не обеспечивать наградной атрибутикой спортсменов, не вышедших на награждение во время официальной церемонии.