

«УТВЕРЖДАЮ»

Начальник отдела спорта и молодежной
политики УСКВ администрации
г. Усолье-Сибирское


О.В. Тютрина
« » 2025 г.

«УТВЕРЖДАЮ»

Начальник отдела образования УСКВ
администрации г. Усолье-Сибирское


Ю.Г. Домашенко
« » 2025 г.

«СОГЛАСОВАНО»

Директор МБУДО «Детская юношеская
спортивная школа № 1»


Г.А. Чернявский
« » 2025 г.

«СОГЛАСОВАНО»

Председатель региональной физкультурно-
спортивной общественной организации
«Федерация спортивного ориентирования
Иркутской области»


И.С. Братцев
« » 2025 г.

ПОЛОЖЕНИЕ
о проведении открытого чемпионата и открытого первенства
г. Усолье-Сибирское по спортивному ориентированию

г. Усолье-Сибирское, 2025

1. ОБЩИЕ СВЕДЕНИЯ

Открытый чемпионат и открытое первенство г. Усолье-Сибирское по спортивному ориентированию (далее – соревнования) проводятся в соответствии с Правилами вида спорта «Спортивное ориентирование», утвержденными приказом Министерства спорта Российской Федерации от 3 мая 2017 года №403.

Запрещается оказывать противоправное влияние на результаты соревнований.

Запрещается участвовать в азартных играх в букмекерских конторах и тотализаторах путем заключения пари на результаты соревнования в соответствии с требованиями, установленными пунктом 3 части 4 статьи 26.2. Федерального закона от 4 декабря 2007 года № 329-ФЗ «О физической культуре и спорте в Российской Федерации».

Соревнования проводятся при наличии медицинского персонала для оказания в случае необходимости первичной медико-санитарной помощи.

Данное положение является официальным вызовом и основанием для командирования участников, представителей и тренеров в составе делегаций на соревнования.

2. ЦЕЛИ И ЗАДАЧИ

Целью проведения соревнования является организация и проведение спортивных массовых мероприятий.

Задачи:

- популяризация спортивного ориентирования как массового и развивающего вида спорта;
- повышение спортивного мастерства и квалификации спортсменов;
- выявление сильнейших спортсменов г. Усолье-Сибирское;
- социализация учащихся средствами спортивного ориентирования и формирование у них чувства патриотизма, гражданственности, потребности в здоровом образе жизни;
- совершенствование форм и методов учебно-тренировочного процесса.

3. РУКОВОДСТВО ПРОВЕДЕНИЕМ СОРЕВНОВАНИЯ

Общее руководство осуществляет отдел спорта и молодежной политики УСКВ администрации г. Усолье-Сибирское и отдел образования УСКВ администрации г. Усолье-Сибирское. Непосредственное проведение соревнований возлагается на региональную физкультурно-спортивную общественную организацию «Федерация спортивного ориентирования Иркутской области».

Ответственность за безопасность участников соревнований и организацию медицинского обеспечения возлагается на главную судейскую коллегию (ГСК), утвержденную Коллегией судей ФСО Иркутской области.

Главный судья – Полуэктов В.С. (ССВК, г. Иркутск).

4. ВРЕМЯ И МЕСТО ПРОВЕДЕНИЯ

Соревнования проводятся 19 октября 2025 года. Место проведения: город г. Усолье-Сибирское, озеро Молодёжное.

5. ПРОГРАММА

19 октября (воскресенье)

9:30-11:30 комиссия по допуску,

12:00 кросс-спринт (0830091811Я).

6. УЧАСТНИКИ СОРЕВНОВАНИЙ

В соревнованиях могут принять участие спортивные коллективы, клубы, команды школ, а также отдельные спортсмены г. Усолье-Сибирское и других регионов Иркутской области в возрастных группах:

| Чемпионат города Усолье-Сибирское | | Первенство города Усолье-Сибирское | |
|-----------------------------------|--------------------|---|-----------------|
| Мужчины (МВ) Женщины (ЖВ) | 2006 г.р. и старше | Мальчики до 11 лет (М10) Девочки до 11 лет (Ж10) | 2015-2016 г.р. |
| | | Мальчики до 13 лет (М12) Девочки до 13 лет (Ж12) | 2014-2013 г.р. |
| | | Юноши до 15 лет (М14) Девушки до 15 лет (Ж14) | 20012-2011 г.р. |
| | | Юноши до 17 лет (М16) Девушки до 17 лет (Ж16) | 2010-2009 г.р. |
| | | Юноши до 19 лет (М18) Девушки до 19 лет (Ж18) | 2008-2007г.р. |

Дополнительные группы:

МЖ-Новичок 2008 г.р. и младше, только с квалификацией б/р.

МЖ-А Группа «любители», 2006 г.р. и старше.

МЖ-40 Группа «ветераны», 1985 г.р. и старше.

В дополнительных группах разряды не присваиваются. Наличие медицинского допуска обязательно для всех групп.

Состав команды: количество спортсменов не ограничено, 1 тренер-представитель, 1 спортивный судья. Количество команд от одного учреждения (школы, клуба) не ограничено.

При малом количестве участников в половозрастной группе (менее 5 чел.) организаторы оставляют за собой право объединить группы.

Основанием для допуска спортсмена к соревнованиям по медицинским заключениям является официальная заявка с отметкой «Допущен» напротив каждой фамилии спортсмена с подписью врача по лечебной физкультуре или врача по спортивной медицине и заверенной личной печатью, при наличии подписи с расшифровкой ФИО врача в конце заявки, заверенной печатью допустившей спортсмена медицинской организации, имеющей лицензию на осуществление медицинской деятельности, перечень работ и услуг которой включает лечебную физкультуру и спортивную медицину (возможна медицинская справка о допуске к данным соревнованиям, подписанная врачом по лечебной физкультуре или врачом по спортивной медицине и заверенная печатью медицинской организации, отвечающей вышеуказанным требованиям).

7. ОПРЕДЕЛЕНИЕ РЕЗУЛЬТАТОВ

Зачет результатов – личный.

При отсутствии отметки финиша в ЧИПе результат участника будет аннулирован.

Если участник не произвел чтение своего ЧИПа после финиша, его результат будет аннулирован.

8. НАГРАЖДЕНИЕ УЧАСТНИКОВ

Участники соревнований, занявшие 1,2,3 места, награждаются грамотами и медалями.

9. ФИНАНСОВЫЕ РАСХОДЫ

Финансирование расходов мероприятия:

| № п/п | Статья расходов | Ответственные за финансирование |
|----------|-------------------------|--|
| 1 | Грамоты | Отдел образования УСКВ администрации г. Усолье-Сибирское |
| 2 | Медали | За счёт внебюджетных средств |
| 3 | Медицинское обеспечение | Отдел спорта и молодежной политики УСКВ администрации г. Усолье-Сибирское |
| 4 | Судейское обеспечение | РФСОО «Федерация спортивного ориентирования Иркутской области» |

Расходы, связанные с проведением соревнований, оборудованием дистанций, подготовкой и распечаткой карт, судейским обеспечением, за счёт внебюджетных средств.

Расходы, связанные с командированием участников (проезд, питание, проживание, страхование), несут командирующие организации.

Стартовый взнос (для иногородних участников) составляет:

| Группа | За одну дистанцию, руб. | При аренде ЧИПа (за одну дистанцию), руб. |
|-------------------------------|-------------------------|---|
| МЖ 10, МЖ12, МЖ14, МЖ16, МЖ18 | 200 | 250 |
| МЖВ | 300 | 350 |

Стартовый взнос вносится на расчётный счет федерации:

| | |
|--------------------|--|
| Получатель | Региональная физкультурно-спортивная общественная организация «Федерация спортивного ориентирования Иркутской области» |
| Реквизиты | ИНН 3849026685, ИНН Банка 7710140679, Корр. счет Банка 30101810145250000974, Банк АО «ТИНЬКОФФ БАНК», Расчетный счет 40703810600000708943, БИК Банка 044525974 |
| Назначение платежа | Добровольный заявочный взнос за участие в чемпионате и первенство г. Иркутска по спортивному ориентированию |

Благотворительные взносы средств для мероприятия запрещены.

Спортсмены г. Усолье – Сибирское от стартового взноса освобождаются.

10. ДОКУМЕНТАЦИЯ

В мандатную комиссию предоставляются:

- заявка на участие в соревнованиях, содержащая название команды, фамилию, имя участника, год рождения, медицинский допуск врача, заверенная руководителем командирующей организации и руководителем медицинского учреждения (приложение №1);
- приказ командирующей организации о направлении команды на соревнования с записью о назначении ответственного за жизнь и здоровье несовершеннолетних участников соревнований;
- документ, подтверждающий личность участника;
- целевая медицинская справка на данные соревнования, если в официальной заявке на данного спортсмена отсутствует допуск врача;
- договор о страховании от несчастного случая (оригинал);
- зачетная классификационная книжка спортсмена при наличии

Именные официальные заявки по форме, указанной в Положении к данным соревнованиям, подаются представителем команды лично при прохождении комиссии по допуску. У всех спортсменов обязательно должен быть допуск врача на данные соревнования.

11. ПРЕДВАРИТЕЛЬНЫЕ ЗАЯВКИ

Именные предварительные заявки принимаются только в электронном виде на сайте ОРГЕО по ссылке: <https://orgeo.ru/event/46926>, до **10.00 часов 17 октября**. В случае отсутствия предварительной именной заявки участие в соревнованиях возможно по согласованию с ГСК.

12. БЕЗОПАСНОСТЬ

Отдел спорта и молодежной политики УСКВ администрации г. Усолье-Сибирское несет ответственность за:

- предоставление медицинского обслуживания соревнований.

Федерация спортивного ориентирования Иркутской области несет ответственность за:

- обеспечение безопасности спортсменов, судей и зрителей согласно Правилам вида спорта «Спортивное ориентирование», утвержденных приказом Министерства спорта Российской Федерации от 3 мая 2017 года №403.

Спортсмены (18 лет и старше), представители (тренеры) спортсменов до 18 лет несут ответственность за:

- свое здоровье и здоровье несовершеннолетних спортсменов в пути и во время проведения соревнований;
- безопасность применяемого личного снаряжения;
- техническую подготовку, соответствие спортивной подготовки уровню соревнований;
- выполнение действующих правил вида спорта «Спортивное ориентирование», безопасных технических приемов при движении по дистанции, правил техники безопасности, соблюдение дисциплины, норм пожарной и экологической безопасности в месте проведения соревнований;
- страхование риска, связанного с участием в соревнованиях.

Ответственность за перевозку участников соревнований к месту проведения соревнований и обратно возлагается на организации, направляющие спортсменов на соревнования.

Обеспечение безопасности участников и зрителей осуществляется согласно официальным требованиям Правил обеспечения безопасности при проведении официальных спортивных соревнований, утвержденных постановлением Правительства Российской Федерации от 18 апреля 2014 года № 353, а также требованиям правил по виду спорта «спортивное ориентирование», утвержденных приказом Министерства спорта Российской Федерации от «03» мая 2017 г. № 403.

Оказание скорой медицинской помощи осуществляется в соответствии с приказом Министерства здравоохранения Российской Федерации от 23 октября 2020 года № 1144н «О порядке организации оказания медицинской помощи лицам, занимающимся физической культурой и спортом (в том числе при подготовке и проведении физкультурных мероприятий и спортивных мероприятий), включая порядок медицинского осмотра лиц, желающих пройти спортивную подготовку, заниматься физической культурой и спортом в организациях и (или) выполнить нормативы испытаний (тестов) Всероссийского физкультурно-спортивного комплекса «Готов к труду и обороне (ГТО)» и форм медицинских заключений о допуске к участию в физкультурных и спортивных мероприятиях».

Место проведения соревнований должно отвечать требованиям соответствующих нормативных правовых актов, действующих на территории Российской Федерации по обеспечению общественного порядка и безопасности участников и зрителей.

Запрещается оказывать противоправное влияние на результаты соревнований.

Запрещается участвовать в азартных играх в букмекерских конторах и тотализаторах путем заключения пари на Соревнования в соответствии с требованиями, установленными пунктом 3 части 4 статьи 26.2 Федерального закона от 04 декабря 2007 года № 329-ФЗ «О физической культуре и спорте в Российской Федерации».

Ответственность за выполнение требований приказа Минспорта России от 08.07.2020 г. № 497 «О проведении спортивных мероприятий на территории Российской Федерации», требований Роспотребнадзора регламента «По организации и проведению официальных физкультурных и спортивных мероприятий на территории Российской Федерации в условиях сохранения рисков распространения COVID – 19» от 31 июля 2020 года возлагается на _____

13. ТЕЛЕФОНЫ ДЛЯ СПРАВОК

Главный судья соревнований – тел. 8-964-350-5849 (Полуэктот Вячеслав Сергеевич).

Зам гл. судьи по орг. вопросам – тел. 8-950-120-9635 (Куксенко Леонид Михайлович).

ДАННОЕ ПОЛОЖЕНИЕ ЯВЛЯЕТСЯ ОФИЦИАЛЬНЫМ ВЫЗОВОМ НА СОРЕВНОВАНИЯ.

Дополнительная информация.

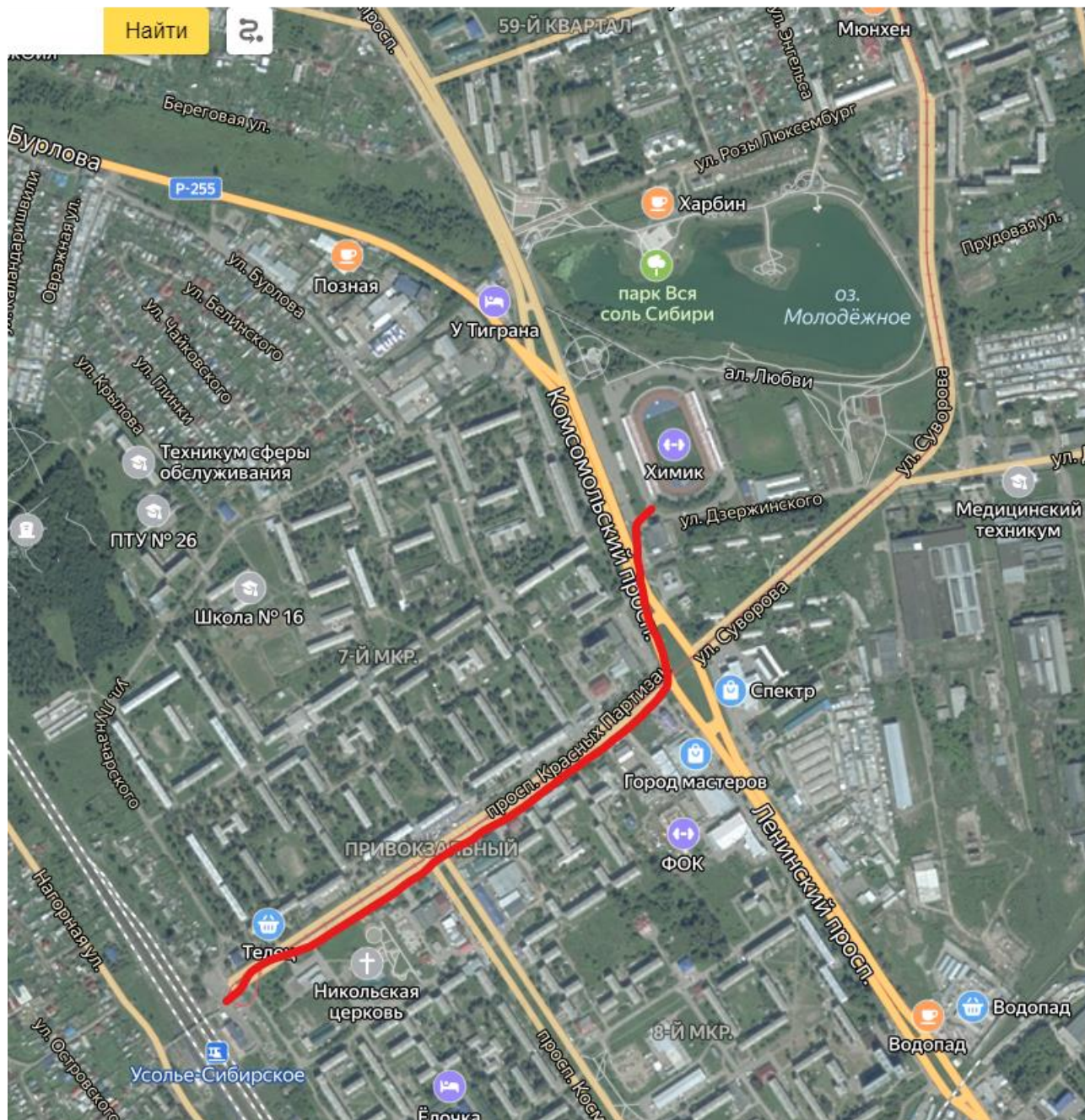
1 Проезд к месту проведения соревнований

Расписание электропоездов по ст. Иркутск Пассажирский можно посмотреть по ссылке - <http://irkutsk.tutu.ru/station.php?nnst=6538>.

Маршруты:

трамвай №3,2,4 (от ж/д вокзала до остановки стадион) или пешком 10-15 минут.

Стоимость проезда в общественном транспорте – 35 руб.



2 Размещение и питание участников соревнований

Размещение до старта и после финиша участников соревнований на трибунах стадиона Химик. Переодевание участников без хранения одежды в раздевалках стадиона. В ненастную погоду возможно размещение в под трибунных помещениях. Туалет расположен отдельным зданием. Питание – самостоятельно, будет работать буфет

ЗАЯВКА

для участия в открытом чемпионате и открытом первенстве г. Усолье-Сибирское
по спортивному ориентированию
19 октября 2025 г.

от команды _____

| № п/п | Фамилия, имя участника | Возрастная группа | Квали- фикация | Год рожд. | Допуск врача ¹ |
|----------|------------------------|----------------------|-------------------|--------------|------------------------------|
| 1 | | | | | |
| 2 | | | | | |
| 3 | | | | | |
| 4 | | | | | |
| 5 | | | | | |
| 6 | | | | | |
| 7 | | | | | |
| 8 | | | | | |
| 9 | | | | | |
| 10 | | | | | |
| 11 | | | | | |
| 12 | | | | | |
| 13 | | | | | |
| 14 | | | | | |
| 15 | | | | | |
| 16 | | | | | |
| 17 | | | | | |
| 18 | | | | | |
| 19 | | | | | |
| 20 | | | | | |

Допущено _____ спортсменов. Врач _____ / _____ / _____
подпись, печать ФИО дата

Представитель команды _____ / _____ / _____
подпись ФИО

Руководитель
медицинского учреждения² _____ / _____ / _____
подпись, печать ФИО дата

Руководитель
командирующей организации _____ / _____ / _____
подпись, печать ФИО

¹ Отметка «допущен», подпись и личная печать врача напротив каждой фамилии.

² Учреждение должно иметь лицензию на осуществление мед. деятельности, перечень работ и услуг которой включает лечебную физкультуру и спортивную медицину.