

# МИНИСТЕРСТВО ОБРАЗОВАНИЯ ТУЛЬСКОЙ ОБЛАСТИ

## П Р И К А З

18.05.2023

№ 955

### О проведении 64-го летнего туристского слета обучающихся Тульской области

В соответствии с Календарем областных массовых мероприятий для детей и молодежи Тульской области на 2023 год, утвержденным приказом министерства образования Тульской области от 28.11.2022 г. № 2531, календарным планом проведения мероприятий, реализуемым в рамках государственной программы Тульской области «Развитие образования Тульской области» в 2023 году и плановом периоде, 2024 и 2025 годов, утвержденным приказом министерства образования Тульской области от 28.12.2022 №2822, на основании Положения о министерстве образования Тульской области, утвержденного постановлением правительства Тульской области от 29.01.2013 № 16, п р и к а з ы в а ю :

1. Провести с 1 июля по 4 июля 2023 г. в полевых условиях в районе деревни Бортное муниципального образования Чернский район 64-й летний туристский слет обучающихся Тульской области.

2. Утвердить Положение о 64-ом летнем туристском слете обучающихся Тульской области (Приложение № 1).

3. Утвердить смету расходов на проведение 64-го летнего туристского слета обучающихся Тульской области (Приложение № 2).

4. Организацию подготовки и проведения 64-го летнего туристского слета обучающихся Тульской области поручить государственному образовательному учреждению дополнительного образования Тульской области «Центр дополнительного образования детей» (Грошев Ю.В.).

5. Финансирование расходов на проведение 64-го летнего туристского слета обучающихся Тульской области осуществить за счет средств, предусмотренных на реализацию мероприятий в области образования государственной программы Тульской области «Развитие образования Тульской области».

6. Контроль исполнения настоящего приказа возложить на заместителя министра образования Тульской области Сорокину Л.Ю.

**Министр образования  
Тульской области**



**О.А.Осташко**

## **ПОЛОЖЕНИЕ**

### **о 64-ом летнем туристском слете обучающихся Тульской области**

#### **1. Общие положения**

1.1. 64-ый летний туристский слет обучающихся Тульской области (далее – Слет) проводится министерством образования Тульской области и государственным образовательным учреждением дополнительного образования Тульской области «Центр дополнительного образования детей» (далее – ГОУ ДО ТО «ЦДОД») в соответствии с Календарем областных массовых мероприятий для детей и молодежи Тульской области на 2023 год.

#### **2. Цели и задачи Слета**

2.1. Целью проведения Слета является развитие детско-юношеского туризма в Тульской области в рамках реализации задач регионального проекта «Успех каждого ребенка».

2.2. Задачами Слета являются:

популяризация и развитие спортивного туризма и ориентирования среди обучающихся Тульской области;

организация активного отдыха и оздоровления обучающихся в летний период;

гражданское и патриотическое воспитание подрастающего поколения;

актуализация знаний о географии, истории, знаменитых земляках Тульской области.

#### **3. Руководство Слетом**

3.1. Общее руководство подготовкой и проведением Слета осуществляет организационный комитет (далее – Оргкомитет), формируемый ГОУ ДО ТО «ЦДОД».

3.2. Оргкомитет совместно формирует состав главной судейской коллегии (далее – ГСК) Слета, совместно с ГСК подводит итоги Слета, организует награждение победителей и призеров.

#### **4. Участники Слета**

4.1. К участию в Слете допускаются обучающиеся образовательных организаций, имеющие заявочные документы, установленные в п. 5.8. настоящего Положения.

4.2. Состав команды – 9 человек: 6 участников (из них не менее двух девочек), 1 руководитель, 1 заместитель руководителя и 1 судья.

4.3. Слет проводится по трем возрастным группам:

группа «А» - юниоры/юниорки 16 -18 лет (2007 – 2005 г.р.);

группа «В» - юноши/девушки 14 -15 лет (2009 - 2008 г.р.);

группа «С» - мальчики/девочки 8 -13 лет (2015 - 2010 г.р.).

4.3.1. Участники возрастных групп «мальчики/девочки» (10 лет и старше), «юноши/девушки» имеют право принимать участие в следующей старшей возрастной группе.

### **5. Программа и сроки проведения Слета**

5.1. Слет проводится с 1 июля по 4 июля 2023 г. в полевых условиях около села Бортное Чернского района Тульской области (N 53.42107° E 36.92775°, информация и схема подъезда на поляну Слета размещена на сайте ГОУ ДО ТО «ЦДОД» **Ошибка! Недопустимый объект гиперссылки.**).

Заезд команд к месту проведения Слета - 1 июля 2023 года до 10:00.

Отъезд команд - 4 июля с 11.00 до 12.00.

5.2. Представление команд (на открытии Слета команды по порядку произносят название команды и девиз, капитан сдает рапорт главному судье).

5.3. Виды соревнований, входящие в общий зачет участников Слета:

**5.3.1. Командные соревнования по виду «Дистанция пешеходная – туристские навыки» (далее - ДПТН).**

Состав команды – 4 человек (из них не менее 1 девочки).

Возможный перечень этапов: переправа по кочкам; движение по жердям (гать) с самонаведением (группа «С» - без наведения); установка палатки, тента; оказание доврачебной помощи (кровотечения, повязки, правила защиты от укусов клещей, ожоги); определение скорости течения реки; определение топографических знаков; ориентирование карты, определение расстояния по карте; определение азимута на ориентир; определение ориентира по азимуту; определение азимута по карте; азимутальный ход; определение растительности на обозначенном участке местности (деревья, кустарники, травы); транспортировка «пострадавшего» (группа «А» - изготовление носилок, жерди судейские, группа «В» - на мягких носилках, группа «С» - транспортировка отсутствует), транспортируется манекен; переправы через различные естественные препятствия (в том числе и броды) без применения индивидуальных страховочных систем; преодоление склонов по перилам с самостраховкой; вязание полной индивидуальной страховочной системы из основной веревки; преодоление склона с альпенштоком; вязка узлов (группа «А» - грейпвайн или встречный, двойной проводник, схватывающий симметричный, штык, булинь (на опоре), проводник восьмерка; группа «В» - грейпвайн или встречный, двойной проводник, схватывающий симметричный, проводник восьмерка, карабинная удавка, штык; группа «С» - грейпвайн или встречный, двойной проводник, схватывающий симметричный, проводник восьмерка, карабинная удавка, стремя (на опоре).

**5.3.2. «Короткая дистанция – пешеходная - связка» (далее - КДПС).**

Для групп «А» - 3 класс дистанции (спринт);

«В» - 2 класс дистанции (спринт).

Дистанцию участники преодолевают связкой (пол связок - ММ, ЖЖ). Количество связок от команды – 2 - 3. Результат в командном зачете определяется по наименьшей сумме мест одной связки мальчиков ММ и одной связки девочек ЖЖ.

Возможный перечень этапов

**2 класс дистанции:** параллельные перила; траверс склона; навесная переправа; спуск по склону (перила судейские, самостраховка, ВКС) подъем по склону с перестёжкой. Верёвки сопровождения командные.

**3 класс дистанции:** параллельные перила; траверс склона с командной страховкой; навесная переправа; спуск по склону (перила судейские, самостраховка, ВКС); подъем по склону со сменой лидера, с ВКС. Верёвки сопровождения командные.

### **5.3.3. Личные - командные соревнования «Короткая дистанция – пешеходная» (далее - КДП).**

Для группы «С» - 1 класс дистанции (спринт). Дистанцию участники преодолевают лично. Количество участников от команды до 6 человек.

Зачет лично – командный. Результат в командном зачете определяется по наименьшей сумме мест трех мальчиков и одной девочки.

Возможный перечень этапов, блоков этапов: спуск по склону – траверс склона – подъем по склону; спуск по склону; траверс склона; подъем по склону; переправа по бревну; параллельные перила.

Судейство на дистанциях КДПС и КДП осуществляется согласно части 7 Правил вида спорта «Спортивный туризм», утвержденных приказом Министерства спорта Российской Федерации от 22 апреля 2021 г. №255 (далее – Правила), по бесштрафовой системе (п.п. 6.2 части 7 Правил).

### **Запрещается использование карабина «Гусь автомат» со сдвижной муфтой.**

Список необходимого снаряжения на одного участника:

страховочная система – 1 шт.;

приспособления для подъема (жумар, «капля») и спуска (ФСУ: «восьмерка», «капля» и т.п.) по склону по перилам (на дистанции 1 класса, на этапах «Подъем по склону», «Спуск по склону» для самостраховки допускается использовать схватывающий узел, выполненный из репшура диаметром 6 мм (в рабочем сечении 2 ветви) – 1 шт.;

каска – 1 шт.;

карабины – 4-8 шт.;

каталка для навесной переправы (для групп «А» и «В») – 1 шт.;

рукавицы (перчатки, обрезанные не больше длины одной фаланги на большом, указательном и среднем пальцах) – 1 пара;

Одежда участника должна закрывать всё тело от запястий до щиколотки.

### **5.3.4. Викторина «Туристский калейдоскоп».**

Количество участников от 1 до 6 человек. Тематика: география Тульской области (административное деление Тульской области); области, граничащие с Тульской областью; Гербы муниципальных образований Тульской области; основные реки Тульской области; народные промыслы и производства Тульской области; наши славные земляки; словарь юного туриста-краеоведа.

### **5.3.5 Дистанция на средствах передвижения (далее – ДнСП – Вело) «Фигурное вождение».**

Классы дистанций «А» - 2, «В» - 2, «С» - 1. Лично – командный зачёт. Состав команды – 4 человека (из них не менее 1 девочки). Командный зачет определяется по наименьшей сумме мест одного мальчика и одной девочки.

Судейство на дистанциях осуществляется согласно части 3 Правил вида спорта «Спортивный туризм» утвержденных приказом Министерства спорта Российской Федерации от 22 апреля 2021г. №255 (далее – Правила), статья 3.2 Вид программы: Велосипедные дистанции. Соревнования на дистанциях проходят по штрафной системе оценки нарушений. За каждое совершённое нарушение участник получает штрафные баллы в соответствии с таблицей 25 Правил. Возможный перечень этапов: змейка; круг; ворота; коридор; стоп-линия; кольцо; перенос предмета.

#### **5.3.6. Ориентирование на местности в заданном направлении (лично – командное).**

Состав команды – 4 человека (из них не менее 1 девочки). Участники проходят отмеченные на карте и расположенные на местности КП в заданном направлении. Путь от одного КП до другого участники выбирают по своему усмотрению. Командный результат определяется по наименьшей сумме мест двух мальчиков и одной девочки.

#### **5.3.7. Конкурс туристского быта.**

Данный вид соревнований заключается в выполнении командой специальных заданий и требований по содержанию в порядке лагеря и кухни, соблюдению правил поведения, гигиены, распорядка Слета.

Требования к оборудованию лагеря и кухни, соблюдению правил гигиены изложены в приложении № 3 к настоящему Положению.

Распорядок Слета изложен в программе Слета и размещается на щите информации.

Данный вид соревнований начинается с момента открытия Слета и продолжается до его завершения.

Соблюдение требований к оборудованию лагеря и кухни, правил гигиены оцениваются во время контрольных обходов (1 - 2 раза) в день.

Штрафные баллы начисляются и **фиксируются** в присутствии руководителя или заместителя руководителя команды.

Соблюдение командой, включая руководителей, требований к правилам поведения, распорядку Слета судейская бригада имеет право оценивать в любое время и в любом месте проведения соревнований, фиксируя нарушения, в том числе, в протоколах технических этапов.

Конкурс туристского быта оценивается в двух видах «Бивуак» и «Порядок и дисциплина» по следующим показателям:

состояние территории (правильность размещения лагеря, чистота и порядок, установка палаток, хранение рюкзаков, вещей, сушка одежды, обуви и т.д.);

состояние кухни и хранение продуктов (оборудование кухни, наличие и порядок хранения топлива; защита от погодных условий, соблюдение мер безопасности, связанных с использованием оборудования, снаряжения,

особенно пил, топоров и т.д., порядок на кухне, чистота групповой и личной посуды, наличие меню);

соблюдение правил поведения, режимных моментов Слета;

соблюдение экологических и гигиенических правил;

наличие таблички с названием команды (принадлежность к муниципальному образованию или государственной образовательной организации).

Требования к оборудованию лагеря, показатели для оценивания каждой составляющей и штрафные баллы изложены в приложении № 3 к настоящему Положению.

#### **5.4. Конкурс туристской песни (вне общего зачета).**

5.5. ГСК оставляет за собой право вносить изменения в программу Слета в сторону упрощения.

#### **5.6. Данное положение о Слете является официальным вызовом на Слет.**

5.7. Предварительные заявки на участие в Слете подаются в ГОУ ДО ТО «ЦДОД» в срок **до 23 июня 2022 года** в произвольной форме, но с обязательным указанием возрастной группы («А», «В», «С»), по электронной почте: tur\_kri\_TurSportOrient@tularegion.org

Телефон для справок: 8 (4872) 33-81-05, Лазарев Алексей Львович, старший методист.

Дополнительная информация будет опубликована на официальном сайте ГОУ ДО ТО «ЦДОД» <https://тоцдод.рф/k3tkn/спортивно-массовые-мероприятия/>.

5.8. По прибытии на Слет представитель команды обязан предоставить в комиссию по допуску участников следующие документы:

приказ о направлении участников на Слет с возложением ответственности за жизнь и здоровье детей на представителя команды;

именную заявку с указанием года рождения, Ф.И.О. ребенка полностью, действующего разряда по спортивному туризму, медицинского допуска (заявка должна быть подписана руководителем и заверена печатью направляющей организации, а также подписью врача и печатью медицинской организации (медицинский допуск может быть оформлен отдельными справками на каждого участника);

согласие на обработку персональных данных и доверенность на оказание неотложной и экстренной медицинской помощи для всех участников Слета (приложения № 1 и № 2 к положению о Слете).

5.9. Твердые бытовые отходы вывозятся командой самостоятельно.

### **6. Обработка персональных данных**

6.1. Министерство образования Тульской области поручает ГОУ ДО ТО «ЦДОД» обработку определенных категорий персональных данных субъектов персональных данных в рамках целей Слета с их письменного согласия.

6.2. Ответственность за сбор письменных согласий с субъектов персональных данных на обработку персональных данных, в том числе на их

передачу министерству образования Тульской области, возлагается на ГОУ ДО ТО «ЦДОД».

6.3. Министерство образования Тульской области, ГОУ ДО ТО «ЦДОД» обязаны:

соблюдать принципы и правила обработки персональных данных, предусмотренных Федеральным законом от 27.07.2006 №152-ФЗ «О персональных данных».

соблюдать конфиденциальность и обеспечить безопасность персональных данных, обработанных в связи с использованием настоящего договора.

соблюдать требования к защите обрабатываемых персональных данных в соответствии со ст. 19 Федерального закона от 27.07.2006 №152-ФЗ «О персональных данных», в частности:

осуществлять определение угроз безопасности персональных данных;

применять средства защиты информации, прошедшие в установленном порядке процедуру оценки соответствия;

применять организационные и технические меры по обеспечению безопасности персональных данных;

вести учет машинных носителей персональных данных;

вести учет лиц, допущенных к обработке персональных данных в информационных системах, устанавливать правила доступа к персональным данным;

осуществлять обнаружение фактов несанкционированного доступа к персональным данным и принятие соответствующих мер;

осуществлять восстановление персональных данных, модифицированных или уничтоженных вследствие несанкционированного доступа к ним.

6.4. Стороны несут ответственность в соответствии с законодательством Российской Федерации за нарушение принципов и правил обработки персональных данных и за разглашение информации ограниченного доступа.

## **7. Подведение итогов Слета**

7.1. Победители (1 место) и призеры (2, 3 места) Слета в общекомандном зачете определяются главной судейской коллегией в каждой возрастной группе по наименьшей сумме баллов по всем видам соревнований общего зачета.

7.2. Для подсчета баллов, набранных командами в отдельных видах программы, применяются следующие коэффициенты: «Дистанция пешеходная – туристские навыки» - 1,5; «Короткая дистанция – пешеходная» (группа «С») - 1; «Короткая дистанция – пешеходная - связка» (группы «А» и «В») - 1; «Ориентирование на местности» - 1; «Туристский калейдоскоп» - 0,5; «Фигурное вождение» - 0,5.

7.3. В случае равенства баллов предпочтение отдается команде, показавшей лучший результат в виде соревнований «Дистанция пешеходная – туристские навыки».

7.4. Команды, не имеющие зачета в одном из видов соревнований, занимают места после команд, имеющих зачет во всех видах соревнований общего зачета.

7.5. Результаты в отдельных видах программы определяются следующим образом:

7.5.1. Результат на дистанции «Дистанция пешеходная – туристские навыки» (ДПТН) определяется по наименьшей сумме мест всех этапов. В случае равенства результатов присуждаются одинаковые места.

7.5.2. Результат связок на дистанции КДПС определяется по наименьшему времени прохождения дистанции.

Результат в командном зачете на дистанции КДПС определяется по наименьшей сумме мест одной связки мальчиков ММ и одной связки девочек ЖЖ.

7.5.3 Результат на дистанции «Короткая дистанция – пешеходная» (КДП) определяется по наименьшему времени прохождения дистанции.

Результат в командном зачете на дистанции КДП определяется по наименьшей сумме мест трех мальчиков и одной девочки.

7.5.4. Команды, не прошедшие какой - либо из этапов или не выполнившие условие этапа на дистанции ДПТН; участники дистанции КДП, связки на дистанции КДПС, не прошедшие какой - либо из этапов, занимают места после участников, прошедших все этапы.

7.5.5. Результат в личном зачете на дистанции «Ориентирование на местности» определяется по времени, затраченному участником на прохождение трассы от момента старта до момента финиша.

Командный результат на дистанции «Ориентирование на местности» определяется по наименьшей сумме мест двух мальчиков и одной девочки. В случае равенства суммы мест у двух и более команд, места командам присуждаются одинаковые.

7.5.6. Результаты конкурса «Туристский калейдоскоп» определяются по наибольшему количеству баллов за правильные ответы, в случае равенства баллов - по наименьшему времени выполнения задания.

7.5.7. Результат в личном зачете в дисциплине «Фигурное вождение» определяется по наименьшему времени прохождения дистанции с учетом штрафного времени.

Результат в командном зачете в виде «Фигурное вождение» определяется по наименьшей сумме мест одного мальчика и одной девочки. В случае равенства суммы мест у двух и более команд, места командам присуждаются одинаковые.

7.5.8. Результат команды в виде «Конкурс быта» определяется по сумме штрафных баллов, набранных за весь период проведения Слета. При подведении итогов Слета сумма штрафных баллов конкурса быта с коэффициентом 0,1 прибавляется к общей сумме баллов, набранных командой в зачетных видах Слета, без распределения мест в виде «Конкурс быта».

## **8. Порядок награждения победителей Слета**

8.1. Команды, занявшие призовые места в общекомандном зачете, награждаются дипломами министерства образования Тульской области.

Участники команд, занявших призовые места в общекомандном зачете, награждаются медалями.



8.2. Команды, занявшие призовые места в отдельных видах программы, награждаются грамотами ГОУ ДО ТО «ЦДОД».

## **9. Финансирование Слета**

9.1. Финансирование расходов на проведение 64-го летнего туристского слета осуществить за счет средств, предусмотренных в бюджете Тульской области на осуществление мероприятий в области образования в рамках реализации государственной программы Тульской области «Развитие образования Тульской области», в части финансирования расходов на:

приобретение продуктов для питания обучающихся – участников Слета;  
дератизацию и дезинсекцию места расположения палаточного городка участников Слета;

санитарно-химическое и санитарно-бактериологическое исследование источников воды;

медицинское сопровождение Слета;

приобретение медалей и дипломов – победителей и призеров Слета.

9.2. В случае участия в Слете меньшего количества команд, предусмотренного сметой, организаторы имеют право перераспределить продукты питания между командами – участниками Слета.

9.3. Оплата проезда питания участников Слета в пути следования к месту проведения и обратно, обеспечение команд обязательным снаряжением осуществляется направляющими организациями.

## **10. Обеспечение безопасности и требования к снаряжению**

10.1. Обеспечение безопасности дистанций при проведении Слета возлагается на главного судью соревнований.

10.2. Ответственность за безопасность участников возлагается на представителей команд. До выезда команды на Слет проводится целевой инструктаж с его участниками с фиксацией факта инструктажа в порядке, установленном направляющей организацией.

10.3. Организация доставки участников к месту Слета и к назначенному пункту после окончания Слета обеспечивается направляющей организацией.

10.4. Команда должна иметь специальное снаряжение для прохождения дистанций, соответствующее требованиям безопасности и удовлетворяющее условиям соревнований, включенных в программу Слета. Требования к снаряжению и безопасности участников устанавливаются в соответствии с Правилами соревнований по виду спорта «Спортивный туризм».

## **11. Дополнительная информация**

11.1. Команда должна иметь:

парадную форму или форму единого тона;

флаг представляемого муниципального образования;

снаряжение для проживания и прохождения дистанций (приложение №4 к Положению);

оборудование для приготовления пищи в полевых условиях.

Для обозначения лагеря необходимо иметь табличку с названием команды и ограждение.

11.2. Отдельные участники или команда могут быть отстранены от участия в соревнованиях за курение на прилегающей территории, употребление алкогольных или других одурманивающих средств, неэтичное и неспортивное поведение, употребление нецензурных слов.

11.3. При необходимости ГОУ ДО ТО «ЦДОД» может частично предоставить снаряжение для участия в соревнованиях Слета по предварительной заявке.

**Министр образования  
Тульской области**

**О.А.Осташко**

Приложение №1  
к Положению о 64-ом летнем туристском слете  
обучающихся Тульской области

**СОГЛАСИЕ**

**родителей (законных представителей) на обработку персональных данных участника 64-ого летнего туристского слета обучающихся Тульской области**

Я, \_\_\_\_\_,

(фамилия, имя, отчество представителя обучающегося)

проживающий(ая) по адресу: \_\_\_\_\_,

(адрес представителя обучающегося)

паспорт серии \_\_\_\_\_ номер \_\_\_\_\_,

выдан \_\_\_\_\_

(указать орган, которым выдан паспорт)

« \_\_\_\_ » \_\_\_\_\_ года

(дата выдачи паспорта)

в соответствии с требованиями Федерального закона от 27.07.2006 г. № 152-ФЗ «О персональных данных», с целью участия в 64-ом летнем туристском слете обучающихся Тульской области даю согласие следующему оператору персональных данных: **ГОУ ДО ТО «ЦДОД»**, адрес регистрации 300041, г. Тула, ул. Путьская, д. 9, фактический адрес 300004, г. Тула, Веневское шоссе, д. 3; на обработку, персональных данных учащегося \_\_\_\_\_,

(фамилия, имя, отчество участника)

проживающего по адресу \_\_\_\_\_

(адрес)

(номер свидетельства о рождении, сведения о дате выдачи и выдавшем его органе)

а именно: фамилию, имя, отчество, данные свидетельства о рождении, паспортные данные, наименование образовательного учреждения, в котором обучается ребенок, адрес места жительства, номер контактного телефона или сведения о других способах связи.

Перечень действий с персональными данными: сбор, запись, систематизация, накопление, хранение, уточнение (обновление, изменение), использование, удаление, уничтожение персональных данных, передача в **министерство образования Тульской области**, адрес регистрации: 300041, г. Тула, пр-т Ленина, д. 2; адрес фактический: 300012, г. Тула, ул. Оружейная, д. 5.

Общее описание используемых способов обработки персональных данных: смешанная обработка, с передачей по внутренней сети указанных операторов персональных данных, с передачей по сети Интернет.

Настоящее согласие действует до достижения целей обработки персональных данных или в течение срока хранения информации.

Согласие на обработку персональных данных может быть отозвано субъектом персональных данных в любой момент на основании письменного заявления, поданного в адрес министерства образования Тульской области.

\_\_\_\_\_  
(подпись)

« \_\_\_\_ » \_\_\_\_\_ Г.

(дата, месяц и год заполнения)

Приложение №2  
к Положению о 64-ом летнем туристском  
слете обучающихся Тульской области

**ДОВЕРЕННОСТЬ**  
**на представление интересов законного представителя ребенка**  
**в медицинских организациях**

г. Тула  
Я,

«\_\_\_» \_\_\_\_\_ 2023г.

Паспорт серии \_\_\_\_\_, номер \_\_\_\_\_, выдан \_\_\_\_\_  
Зарегистрированная (ный) по адресу \_\_\_\_\_  
**настоящей доверенностью уполномочиваю гр. \_\_\_\_\_**

\_\_\_\_\_ паспорт серии \_\_\_\_\_, номер \_\_\_\_\_, выдан \_\_\_\_\_,  
зарегистрирована(ан) по адресу \_\_\_\_\_

**Представлять мои интересы в части сопровождения моего ребенка,**

\_\_\_\_\_,  
\_\_\_\_\_ года рождения, свидетельство о рождении \_\_\_\_\_, выдано  
\_\_\_\_\_ года, \_\_\_\_\_ **в медицинских организациях** любых  
форм собственности по поводу получения моим ребенком медицинской помощи на 64-м  
летнем туристском слете обучающихся Тульской области (услуг), а именно:

1. Подписывать от моего имени договор на оказание медицинских услуг моему ребенку.
2. Принимать все решения относительно здоровья моего ребенка и подписывать добровольные информированные согласия на медицинские вмешательства.
3. Подписывать и принимать решения об отказе от медицинских вмешательств.
4. Оплачивать лечение из моих, либо собственных средств.
5. Получать полную и достоверную информацию о здоровье моего ребенка, как на приеме врачей, так и в виде копии медицинской документации, оригиналов медицинской документации и выписок из нее.

Доверенность выдана сроком на \_\_\_\_\_ год без права передоверия.

Подпись \_\_\_\_\_ поверенного \_\_\_\_\_ подтверждаю

\_\_\_\_\_ Фамилия, имя, отчество доверителя полностью: \_\_\_\_\_

Подпись доверителя:

Приложение №3  
к Положению о 64-ом летнем туристском  
слете обучающихся Тульской области

**Требования к территории расположения лагеря**

Территория должна быть обозначена по периметру хорошо заметными знаками;

на территории должна присутствовать табличка с указанием муниципального образования или государственной организации и названием команды;

территория должна быть чистой, без посторонних предметов и мусора;

место для сбора и хранения мусора должно быть не ближе 15 м. от жилой зоны и зоны пищеблока;

твердые бытовые отходы собирают в полиэтиленовые мешки, мусоросборники или специальные емкости;

пищевые и жидкие отходы утилизируют в выгребную яму, которая должна присыпаться после каждого сброса мусора (не допускается заполнение выгребной ямы более 2/3 объема);

должны соблюдаться природоохранные требования: сжигание мусора (полиэтилена, пластика и других предметов, которые выделяют токсичные вещества) на территории лагеря и на прилегающей к нему территории не допускается; запрещена вырубка зелёных насаждений и сухостоя, крепление оборудования и снаряжения к деревьям с помощью гвоздей и т.п. строго запрещается.

Требования к организации зон:

**1. Жилая зона**

- в жилой зоне размещаются жилые палатки, место для сушки одежды и обуви;
- палатки размещают на сухом, ровном месте на площадках с травяным покрытием или с утрамбованным грунтом. При размещении палаток непосредственно на земле, плохо впитывающей влагу (глинистые почвы), рекомендуется оборудовать отвод для дождевых вод с уклоном от палатки. Дно палатки (кроме стоящих на деревянном настиле) должно быть из водонепроницаемой ткани;

- расстояние от палаток до костра - не ближе 6 метров;

- мальчики и девочки размещаются в разных палатках. Каждый проживающий в палатке должен иметь индивидуальное спальное место;

- количество проживающих человек в палатке должно соответствовать количеству мест, указанных в параметрах палатки. Для младшей возрастной группы - указанные параметры палатки + 1 человек;

- обязательное применение теплоизоляционных туристских ковриков и спальных мешков;

- все палатки должны иметь плотно закрывающийся вход;

- палатки должны быть защищены от промокания;

- **в палатках не должна находиться мокрая и грязная одежда;**

- **для каждого участника обязателен комплект чистой одежды, предназначенный только для сна, хранящийся в индивидуальном спальном мешке;**

- обувь хранится в тамбуре палатки.

## **2. Зона приготовления пищи (кухня)**

- приготовление пищи осуществляется на костре;
- место для костра должно быть свободным и защищенным от ветра и дождя.

Разведение костра допускается только на очищенных до минерального слоя почвы площадках (на 1 – 1,5 м по окружности);

- костер необходимо разводить не ближе, чем в 6 метрах от палаток;
- нельзя оставлять костер без присмотра дежурных, допускать распространения огня по траве, мху или валежнику. Во время приготовления пищи дежурным должно быть обеспечено свободное передвижение возле костра. Костровые приспособления для размещения котлов должны быть надежными. Дужки котлов должны быть закреплены, крышки котлов должны легко сниматься и надеваться на котлы, поварешки – иметь длинные ручки. Нельзя готовить пищу в оцинкованной посуде;
- просушка одежды, обуви, снаряжения у костра допускается только в присутствии дежурного. Запрещаются игры и развлечения с огнем;
- около кухни должен быть умывальник для мытья рук поваров.

## **3. Зона приема пищи (столовая)**

• при приеме пищи используются столы, скамейки (стулья) в том числе из подручного материала (бревна, пни и т.п.), установленные под навесом (тентом) или в специальной палатке. Запрещено устанавливать посуду с горячей пищей на колени.

- должно быть место для хранения личной и групповой посуды и кухонных принадлежностей (посуда не должна контактировать с землёй);
- должно быть вывешено меню (на каждый день или на все дни с указанием дат). Кухня и столовая могут быть частично объединены.

## **4. Зона хранения продуктов**

- продукты хранятся в отдельной палатке (продовольственной) в герметичных пластиковых или металлических емкостях, исключающих возможность проникновения влаги, грызунов и насекомых;
- продукты, хранение которых требует пониженных температур, располагаются в отдельной емкости в полевом холодильнике.

## **5. Санитарная зона**

• необходимо наличие туалета, на расстоянии не менее 15 м от жилой зоны и зоны пищеблока. Не допускается устройство туалета без крыши (навеса). Глубина туалетной ямы не менее 50 см. В темное время суток обеспечивается дежурное освещение тропинок, ведущих к туалету;

- наличие отдельного умывальника (для умывания или мытья рук при выходе из туалета);
- место для утилизации мусора
- запрещается использовать умывальник для мытья посуды.

## **6. Бытовая зона**

- наличие отдельного места для мытья посуды (не далеко от кухни и столовой);
- место для хранения запаса воды.

## **7. Хозяйственная зона**

- место для хранения инструментов;
- место для хранения снаряжения;

- место для хранения дров (необходимо наличие тента для укрытия дров от осадков);

- место для хранения горючей жидкости (хранить горючие жидкости необходимо в подписанных герметичных металлических канистрах общим объёмом не более 10л, в специально выкопанных ямах (глубиной не менее 0,6м) или автомобилях на безопасном расстоянии от лагеря).

Таблица штрафов

№	Показатель	Штраф в баллах
<b>Бивуак (состояние лагеря, наличие таблички с названием команды)</b>		
1	<i>Установка палаток:</i> - несоответствие количества спальных мест количеству участников - незащищенность от холода, промокания и подтопления	2 балла за каждое место 3 балла за каждый случай
2	<i>Места для работы и отдыха:</i> - отсутствие сидячих мест для работы и отдыха - недостаточное их количество - незащищенность от дождя - отсутствие ограждения территории лагеря - отсутствие таблички с указанием названия территории или ГОУ	3 балла 3 балла 3 балла 2 балла 2 балла
<b>Дисциплина и порядок (состояние лагеря и кухни, хранение продуктов, соблюдение правил поведения, режимных моментов соревнований)</b>		
3	<i>Нарушение гигиенических норм стирки и сушки одежды</i>	1 балл
	<i>Неправильное хранение посуды, инструмента и снаряжения</i>	1 балл
	<i>Нарушение правил утилизации пищевых отходов и бытового мусора</i>	1 балл
	<i>Мусор в палатках и на территории</i>	1 балл
4	<i>Неправильное хранение продуктов</i>	2 балла
	<i>Несоблюдение гигиены и техники безопасности при работе на кухне</i>	2 балла
	<i>Плохо вымытая посуда</i>	2 балла
	<i>Мытье посуды и умывание вне отведенных мест</i>	2 балла
5	<i>Нарушение норм противопожарной безопасности, экологического равновесия</i>	5 баллов
	<i>Отсутствие комплекта для сна; мокрая или грязная одежда находится внутри спальной зоны палатки.</i>	5 баллов
	<i>Грубость, нетактичное поведение с судьями, руководителями, участниками соревнований и окружающими</i>	5 баллов
	<i>Нарушение режима соревнований</i>	5 баллов
	<i>Невыполнение распоряжений судей</i>	5 баллов
6	<i>Неправильное хранение легковоспламеняющихся жидкостей</i>	10 баллов
	<i>Неспортивное поведение (курение, употребление спиртных напитков, нецензурная лексика и т.д)</i>	10 баллов При повторном нарушении – снятие с соревнований

Приложение №4  
к Положению о 64-ом летнем туристском  
слете обучающихся Тульской области

**СПИСОК** рекомендуемого группового снаряжения

1.	Веревка основная (d = 10 мм), длина не менее 30 м	4 шт.
2.	Карабины с муфтами	20-30 шт.
3.	Страховочная система с блокировкой и 2-мя усами самостраховки	4-6 шт.
4.	Каска	4-6 шт.
5.	Спусковое устройство (типа «Восьмерка»)	4-6 шт.
6.	Устройство для подъема (Жумар)	4-6 шт.
7.	Блок-ролик для навесной переправы	4-6 шт.
8.	Компас	2 шт.
9.	Часы	1 шт.
10.	Рюкзак	1 шт.
11.	Тент для 10 человек	1 шт.
12.	Рукавицы или перчатки (плотные)	4 шт.
13.	Полиэтиленовый пакет под карту	1 шт.
14.	Блокнот, ручка, карандаш, линейка	1 комплект
15.	Скотч широкий прозрачный	15 м.
16.	Ремнабор	1 шт.
17.	Табличка с названием команды, учебного заведения, района или города.	1 шт.
18.	Маркировочная лента для границ лагеря	Не менее 50 метров
19.	Палатки с тентами и стойками	По количеству участников, с учетом хранения снаряжения и продуктов питания
20.	Варочная посуда	1 комплект
21.	Костровое хозяйство	1 комплект
22.	Топор	1 шт.
23.	Пила двуручная, ножовка	1 шт.
24.	Тент для кухни	1 шт.
25.	Фонарь электрический	6 шт.
26.	Ёмкости под питьевую воду.	Общим объемом не менее 40 л.
27.	Единая парадная форма одежды	По количеству участников
28.	Туалет (временный)	1 шт.
29.	Лопата штыковая	1 шт.
30.	Герметичные емкости для хранения продуктов	Общим объемом не менее 200л.
31.	Штормовки (ветровки)	4шт.
32.	Телефон (заряженный)	минимум 2шт.
33.	Огнетушитель	минимум 2шт.
34.	Флаг представляемого муниципального образования (90×135см)	1шт.



## СПИСОК

### обязательного состава аптечки

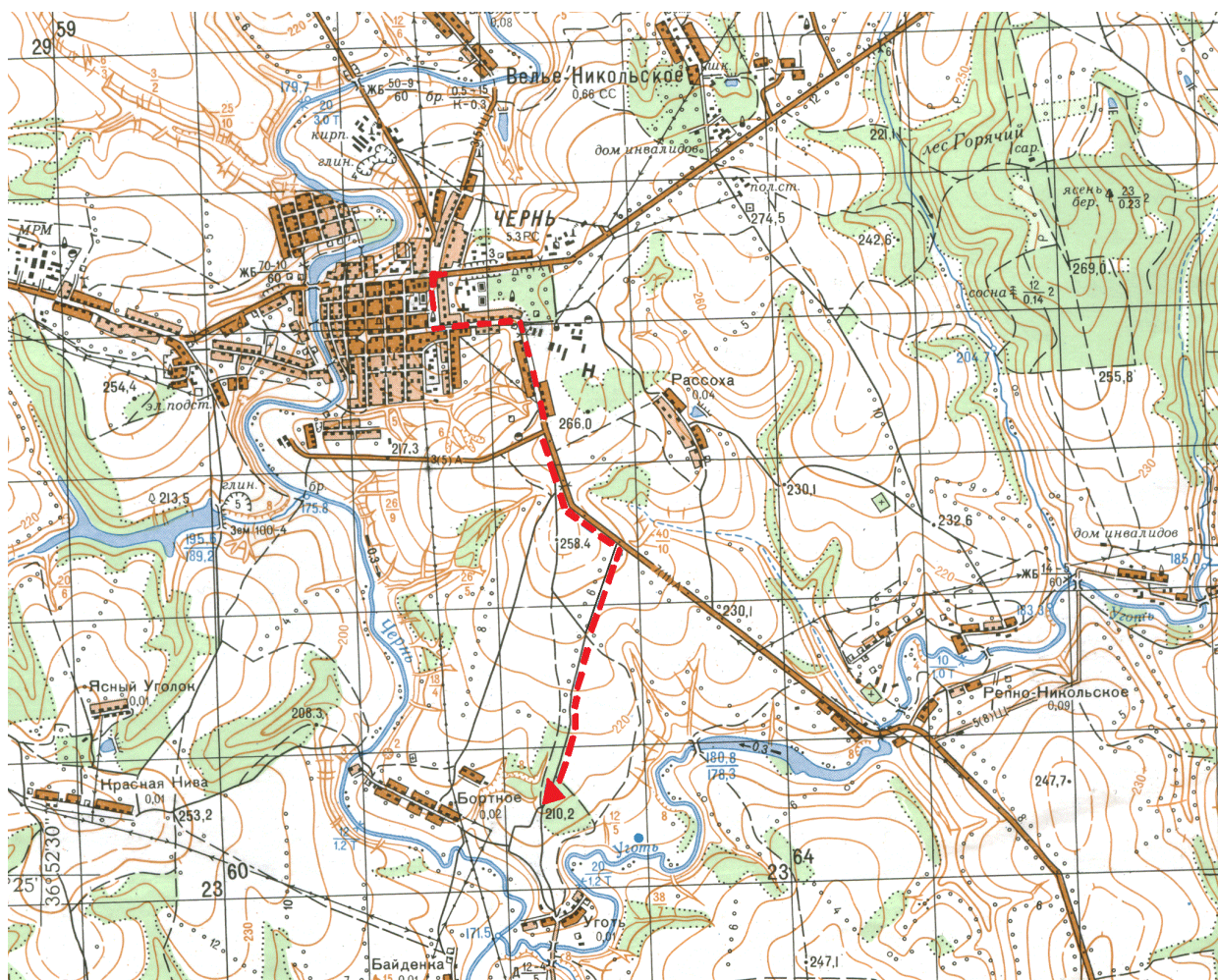
- Бинт марлевый медицинский нестерильный 5м.×10см. – 1шт.  
Бинт марлевый медицинский нестерильный 7м.×14см. – 2шт.  
Салфетки марлевые медицинские стерильные – 1 уп.  
Бинт марлевый медицинский стерильный 5м.×10см. – 2шт.  
Лейкопластырь бактерицидный не менее 1,9 см. х 7,2 см. – 10шт.  
Лейкопластырь рулонный -1 шт.  
Перчатки медицинские – до 6 пар.

## СПИСОК

### рекомендуемого личного снаряжения

1.	Коврик туристический	1 шт.
2.	Спальный мешок	1шт.
3.	Куртка из плотной ткани или штормовка	1 шт.
4.	Плащ, накидка и т.п. (от дождя)	1шт.
5.	Запасная спортивная одежда	1 комп.
6.	Запасные носки	2 пары
7.	Запасная спортивная обувь	1 пара
8.	Кружка, ложка, миска.	1 комп.
9.	Предметы личной гигиены.	1 комп.
10.	Шерстяная шапочка	1 шт.
11.	Головной убор от солнца	1 шт.
12.	Комплект чистой одежды только для сна (хранящийся в индивидуальном спальном мешке)	1 компл.

# СХЕМА ПОЕЗДА К ПОЛЯНЕ ТУРИСТСКОГО СЛЕТА



на Ефремов

Приложение № 2  
к приказу министерства  
образования Тульской области  
от \_\_\_\_\_ № \_\_\_\_\_

**СМЕТА РАСХОДОВ**  
**на проведение 64-го летнего туристского слета обучающихся**  
**Тульской области**

<b>№ п/п</b>	<b>Наименование расходов</b>	<b>Сумма (в руб.)</b>
1.	Оказание услуг скорой медицинской помощи (фельдшер с 14.00 01.07.2023 до 10.00 04.07.2023)	65 000,00
2.	Оплата работ по дератизации (борьбе с грызунами) и дезинсекции (акарицидной) обработке места проведения соревнований, санитарно-химическому и санитарно-бактериологическому исследованию воды	45 000,00
3.	Транспортные расходы по договору на оказание услуг по перевозке пассажиров к месту проведения 64-го летнего туристского слета обучающихся Тульской области и обратно (д. Бортное, Чернский район)	40 000,00
4.	Приобретение продуктов питания для учащихся $502,89 \times 3 \times 23 \times 6 = 208\,196,46$ где: 502,89 руб. - питание на одного обучающегося в день, 3 - количество дней, 23 - количество команд по 6 человек в команде	208 196,46
5.	Приобретение сувенирной продукции победителям и призерам Слета (медали 6*3*3*250, дипломы 9*50, грамоты 80*50)	17 950,00
6.	Приобретение снаряжения для проведения слета	43 553,54
<b>ИТОГО:</b>		<b>419 700,00</b>

**Министр образования  
Тульской области**

**О.А.Осташко**