

СОРЕВНОВАНИЕ ПО ЧТЕНИЮ КАРТ

Издание второе, исправленное и дополненное



МЕТОДИЧЕСКОЕ ПОСОБИЕ

по подготовке обучающихся к участию
в физкультурно-спортивных мероприятиях
по ориентированию на местности
(трейл-ориентированию)



Санкт-Петербург, 2023

УДК 7.092

ББК 75.49

С65

С65 СОРЕВНОВАНИЕ ПО ЧТЕНИЮ КАРТ.

Издание второе, исправленное и дополненное:

методическое пособие по подготовке обучающихся к участию в физкультурно-спортивных мероприятиях по ориентированию на местности (трейл-ориентированию) / Бибич А.В., Волков А.М., Русаков С.Н. – СПб: Свое издательство, 2023, 28 с.: с илл.

ISBN 978-5-4386-2258-1

Пособие представляет собой обобщение опыта коллектива авторов по организации, проведению и участию в тренировках и соревнованиях различных уровней. В нем нашли отражение теоретические и практические аспекты применения принципов и методов спортивного ориентирования в дисциплинах трейл-ориентирования.

Пособие будет интересно и полезно широкому кругу лиц, увлеченных спортивным ориентированием, а также специалистам физкультурно-спортивной направленности при организации обучения спортивному ориентированию, в том числе лиц с ОВЗ.

Второе издание дополнено описанием двух дисциплин трейл-ориентирования и легенд контрольных пунктов. Термины приведены в соответствие временным Правилам проведения спортивных соревнований в дисциплинах трейл-ориентирования утвержденным Федерацией спортивного ориентирования России 26 ноября 2022 года.

Ждем ваши отзывы, вопросы, предложения о сотрудничестве, обучении, проведении мастер-классов на e-mail: **trailo2019@mail.ru**

Фотографии предоставили: Алёна Горбунова, Роман Барабонов, Алексей Волков, Андрей Бибич.

УДК 7.092

ББК 75.49

С65

ISBN 978-5-4386-2258-1

© А.В. Бибич, А.М. Волков, С.Н. Русаков, 2023

© ООО «Свое издательство», 2023

Предисловие

Перед вами второе издание методического пособия «Соревнование по чтению карт». Данное название появилось благодаря Ари Уотила и Анне Штраубе, которые предоставили нам свои оригинальные материалы, использованные в первом издании.

Первое издание вышло в марте 2022 года и было подготовлено к Всероссийским соревнованиям «Кубок Федерации спортивного ориентирования России по спортивному ориентированию – трейл-ориентированию» и «Фестиваль среди обучающихся по ориентированию на местности» в программе Всероссийских соревнований Памяти военного топографа А.В.Пастухова в городе Железноводск Ставропольского края.

В нём мы заложили основу организации соревнований на примере дисциплины трейл-ориентирования (сокращенно ТрейлО) «точное ориентирование», как наиболее приемлемой и всеобъемлющей дисциплины для изучения основ соревнований по чтению карт.

В Железноводске были организованы и проведены два презентационных и два соревновательных старта в дисциплинах «трейл-ориентирование – точное ориентирование» и «трейл-ориентирование – спринт». Интерес ориентировщиков к дисциплинам трейл-ориентирования (в стартах приняли участие более 400 спортсменов разной квалификации и возможностей здоровья) дал предпосылку к написанию нами второго издания методического пособия.

Летом 2022 года в программе Всероссийских соревнований «Камни Карельского перешейка» прошли Чемпионат и Первенство Федерации спортивного ориентирования России по спортивному ориентированию – трейл-ориентированию, на которых впервые была представлена дисциплина «трейл-ориентирование – точное ориентирование – спринт».

Осенью 2022 года в саду «Литания» в Санкт-Петербурге Всероссийские соревнования по спортивному ориентированию – трейл-ориентированию прошли в дисциплине «трейл-ориентирование – комбинация».

И наконец, в конце 2022 года, Правила проведения спортивных соревнований в дисциплинах трейл-ориентирования [1], разработанные нашей командой и дополненные в процессе обсуждения с тренерами регионов России были утверждены Федерацией спортивного ориентирования России как временные Правила перед включением во Всероссийский реестр видов спорта.

Второе издание методического пособия «Соревнование по чтению карт» полностью включает в себя предыдущий текст, приведенный в соответствие временным Правилам проведения спортивных соревнований в дисциплинах трейл-ориентирования. Издание дополнено описанием: легенд контрольных

пунктов применительно к дисциплинам трейл-ориентирования; методике организации и проведения соревнований в дисциплинах «трейл-ориентирование – спринт» и «трейл-ориентирование – точное ориентирование – спринт».

Ознакомившись с материалами, представленными в пособии, читатель: узнает почему трейл-ориентирование назвали «соревнованием по чтению карт»; познакомится с терминами, характерными для дисциплин трейл-ориентирования и используемыми в настоящем пособии, со спецификой организации и проведения стартов по трейл-ориентированию для разных возрастных групп; сможет самостоятельно организовать и провести мероприятие по ТрейлО.

Надеемся, что пособие «Соревнование по чтению карт» будет полезно ориентировщикам как опытным, так и начинающим, а также поможет разобраться в нюансах этого увлекательного спорта широкому кругу специалистов системы образования, социальной и спортивной реабилитации.

Трейл-ориентирование - спорт равных возможностей!

До встречи на дорожках!



*Бибич Андрей Владимирович
Волков Алексей Михайлович
Русаков Сергей Николаевич*

Цель спортсмена в соревнованиях по «Трейл-ориентированию» – прохождение трассы за установленное «контрольное время», (далее – КВ), по разрешённым для передвижения участников соревнований маршрутам с задачей по определению соответствия между флагами «контрольных пунктов», (далее КП), установленными на местности, и КП, изображёнными на карте, а также решение за минимально возможное время нескольких последовательных задач аналогичного содержания на «спринт-станциях» или станциях «тайм-КП».

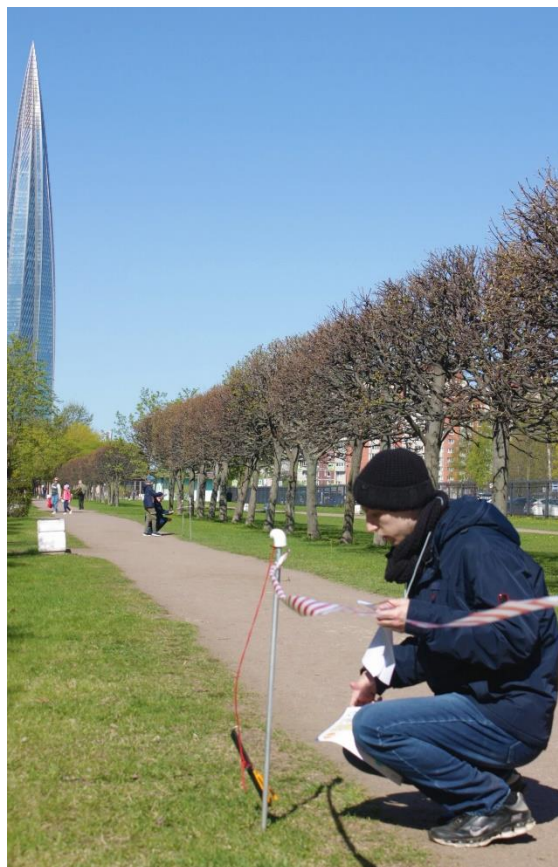
Во всех «дисциплинах трейл-ориентирования» (спортивная дисциплина - часть вида спорта, имеющая отличительные признаки и включающая в себя один или несколько видов программы спортивных соревнований), для передвижения используются только тропинки и дорожки в скверах, парках и лесах. Для успешного прохождения трасс трейл-ориентирования от спортсмена требуются навыки чтения карты и точное соотнесение объектов, обозначенных на карте - окружающей местности. Специальная физическая подготовка спортсмена не требуется.

Эффективность использования трейл-ориентирования для проведения массовых мероприятий физкультурно-спортивной и туристско-краеведческой направленности для обучающихся с различными возможностями здоровья подтвердилось при проведении авторами следующих мероприятий: [2]

- Всероссийских фестивалей среди обучающихся, обучающихся с ограниченными возможностями здоровья и инвалидов по ориентированию на местности 2021 и 2022 годов;



- Всероссийских массовых соревнований по спортивному ориентированию «Российский азимут» 23 мая 2021 года в Санкт-Петербурге и Ленинградской области, и 21 мая 2022 года в Санкт-Петербурге (дисциплина «трейл-ориентирование – точное ориентирование»);



- Чемпионата и Первенства Федерации спортивного ориентирования России, 15-20 июня 2021 года, г.Каменногорск Ленинградской области и 13-16 июня 2022 года, г.Выборг Ленинградской области (дисциплины «трейл-ориентирование – точное ориентирование», «трейл-ориентирование – спринт», «трейл-ориентирование – точное ориентирование – спринт»);



- Презентационных и Всероссийских соревнований «Кубок Федерации спортивного ориентирования России по спортивному ориентированию – трейл-ориентированию» в программе Всероссийских соревнований Памяти военного топографа А.В.Пастухова, 27-30 марта 2022 года, г. Железноводск Ставропольского края (дисциплины «трейл-ориентирование – точное ориентирование», «трейл-ориентирование – спринт»);



- Всероссийских соревнований по трейл-ориентированию «Балтийский берег», 04-05 сентября 2021 года и 17 сентября 2022 года, Санкт-Петербург (дисциплины «трейл-ориентирование – точное ориентирование», «трейл-ориентирование – спринт», «трейл-ориентирование – комбинация»).



- Презентационных соревнований по трейл-ориентированию в программе Всероссийских соревнований по спортивному ориентированию «Невский спринт», 8 октября 2022 года, Санкт-Петербург.



Анализ вышеуказанных мероприятий и зарубежного опыта [3] по подготовке трасс соревнований в дисциплинах трейл-ориентирования (далее – ДТО) для детей и новичков позволил нам сформулировать рекомендации по обучению основам ориентирования на местности с использованием трейл-ориентирования.

1. ДИСЦИПЛИНА «ТОЧНОЕ ОРИЕНТИРОВАНИЕ» (PREO)

Наиболее эффективной для обучения, на наш взгляд, является ДТО «**точное ориентирование**» (международное название: precision orienteering, сокращённо – PreO/ПреО).

Организация ДТО «точное ориентирование», при правильной подготовке «**трассы соревнований**» – линии от старта до финиша, характеризующейся такими параметрами, как: длина, набор высоты, количество КП, количество станций тайм-КП, сводит к минимуму возможность спортсмена заблудиться. Появляются возможности для увеличения количества спортсменов и расширения контингента за счёт привлечения учащихся с различными возможностями здоровья.

Обучающиеся имеют возможность пройти основную часть трассы в течение КВ, внимательно изучить особенности местности (парка, пришкольной территории) и сопоставить их с картой. При проведении тренировки задания можно интегрировать с краеведческими вопросами, фото-ориентированием, квестами и т.п.

Спортсмены могут передвигаться только по дорогам и тропинкам, отмеченным на карте. Дороги и тропинки необходимо обозначить на местности – маркировать лентой, специальными указателями и/или перекрыть те, передвижение по которым запрещено.

Если используется карта, изготовленная с учетом международных требований для карт ориентирования - вычерченная в условных знаках стандарта ISOM [4] («лесные знаки»), то все пересекающиеся пути должны быть помечены как запрещенные (перечёркнуты красной линией), если ими нельзя пользоваться.

Если используется карта, изготовленная с учетом международных требований для спринтерских карт ориентирования - вычерченная в условных знаках стандарта ISSOM или ISSprOM [5] (к классическим лесным знакам добавлены знаки парков и городской застройки), то дорожки, которые можно использовать, должны быть обозначены коричневым цветом. Любые пересекающиеся коричневые дорожки должны быть отмечены на карте как запрещенные, если их нельзя использовать.

Вдоль основной части трассы, по которой передвигается спортсмен, расставлено множество бело-оранжевых призм, в трейл-ориентировании традиционно называемых «**флагами**». Флаги не имеют надписей или других обозначений, определяются следующим образом: по часовой стрелке – самый левый флаг «А», следующий «В» и так далее до «F» (рис.1). Используются латинские буквы «А», «В», «С», «D», «Е», «F». Группа флагов, относящаяся

к одному КП, может содержать от одного до шести флагов. Количество флагов для каждого КП указывается в столбце В легенд КП (см. описание на стр.11).

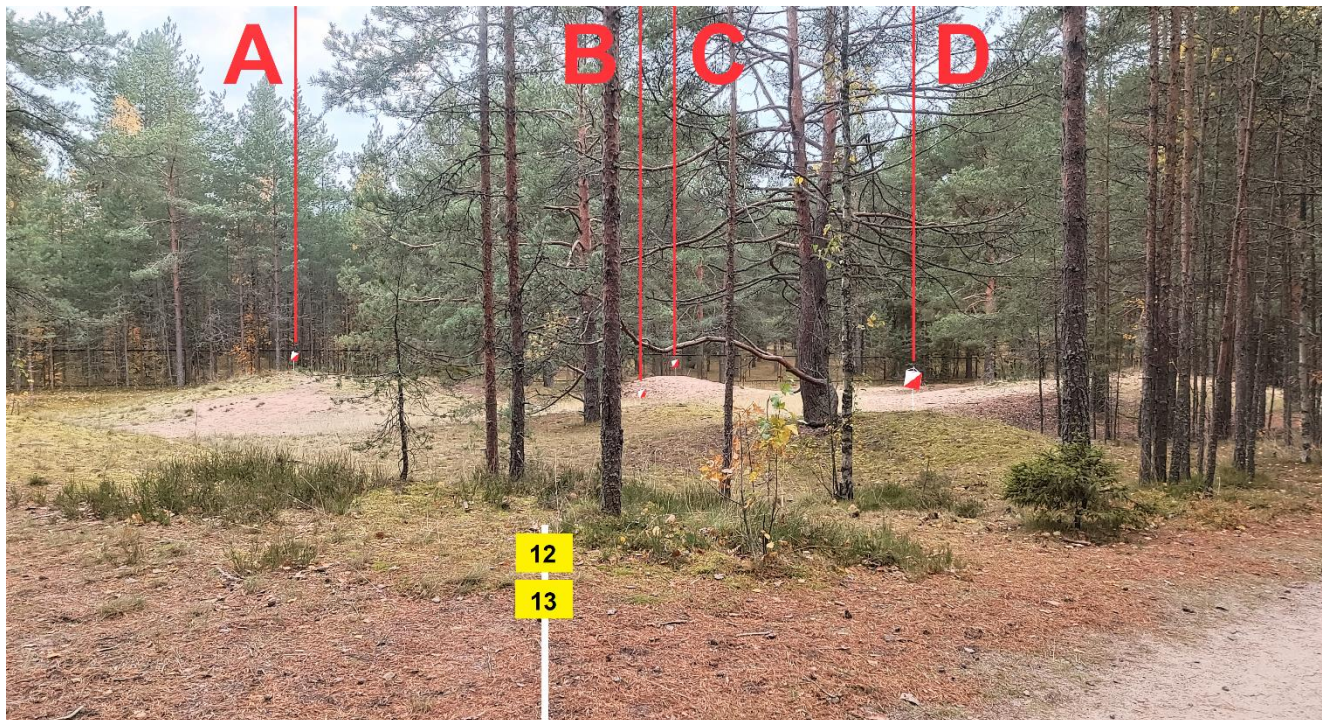


Рис.1. Группа флагов и совмещённая (общая для двух КП) точка идентификации.

Спортсмен решает задачу в процессе передвижения по основной части трассы. При необходимости спортсмен может передвигаться по основной части трассы вперед или назад, чтобы рассмотреть местность с различных точек обзора и принять решение о правильном ответе.

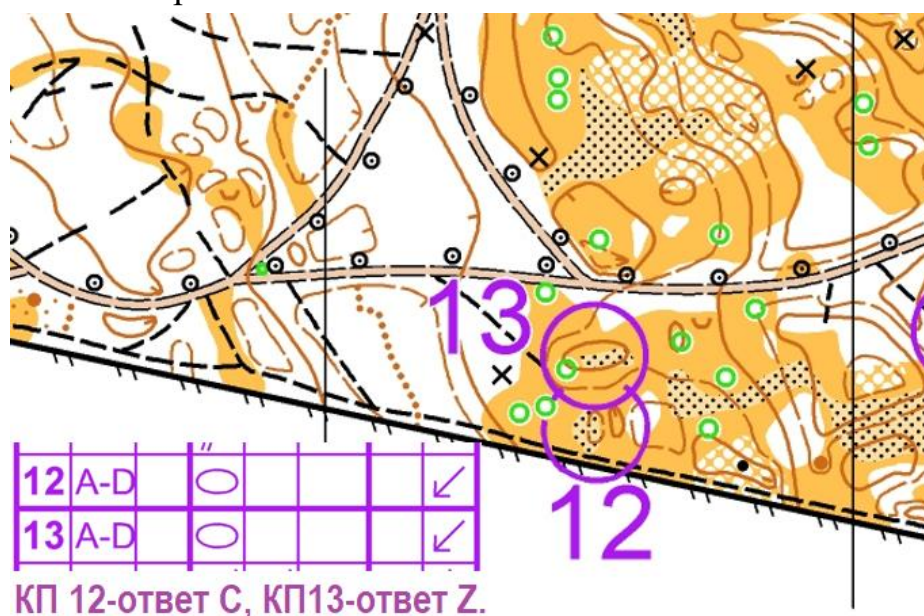


Рис.2. Фрагмент карты, легенда и правильные ответы КП, соответствующие фото на рис.1.

На карте у спортсмена к каждой задаче имеется только одно обозначение объекта на местности – красная окружность с номером задачи. Спортсмен должен определить – какой из флагов находится на том же объекте, что и центр

окружности на карте, т.е. находится в «**правильном месте**». Вариант ответа – отсутствие флага в правильном месте обозначается буквой «**Z**» (**зеро-ответ**) (рис.2).

Точное расположение КП должно быть описано с помощью «**легенды КП**». Легенда КП – это цифровое обозначение и описание точки расположения КП посредством символов, утвержденных Международной федерацией ориентирования[6]. Местоположение КП должно однозначно определяться при помощи карты и легенды. Легенды КП представляются в форме таблицы символов.

Пример легенды основной части трассы

в дисциплине «трейл-ориентирование – точное ориентирование» (PreO)

Сверху над таблицей указаны условные обозначения столбцов таблицы легенд (при проведении соревнований наименования столбцов не указываются).

A	B	C	D	E	F	G	H	
PreO		1,4 km						
▶								
1	A-B		⌘			⊙	↗	
2	A-C		⚡	⚡		≡	↖	
3	A-C		▲		1.2	♀	↖	
4	A-C	↖	○				↖	
5	A-B		∪				↘	
6	A-C	↑	⌒			⋈	→	
7	A-B		∩				→	
8	A-D		⋈	⋈	×		←	
9	A-D		○				↓	
10	A-C	→	⌒				↑	
11	A-B		⊖	∪		⊙	↘	
12	A-B	→	∩			⌘	↖	
13	A	→	▲	▲		≡	↓	
14	A-B	↙	∪				↖	
15	A-B		⌒				→	
⊙		80 m						⊙

Содержание столбцов:

A – порядковый номер КП на трассе;

B – количество флагов (A - один флаг, A-B или B – два флага и т.д. до A-F или F– шесть флагов);

C – положение объекта (или пары объектов) КП среди подобных ему объектов (или пар объектов), находящихся в пределах окружности КП на карте;

D – объект КП;

E – особенности объекта КП; второй объект КП (при наличии в столбцах F и/или G символов комбинации, требующих наличия второго объекта);

F – размеры объекта КП; комбинации объектов, указанных в столбцах D и E (только символы «пересечение» и «слияние»); символ «изгиб»;

G – положение КП относительно объекта;

H – приблизительное направление обзора на группу флагов, соответствующую данному КП, с точки идентификации (ТИ);

Значение символов данного примера легенды трассы:

КП1 – два флага, скала, западная часть, обзор с ТИ на северо-восток;

КП2 – три флага, средняя пара отдельных деревьев, между деревьями, обзор с ТИ на северо-запад;

КП3 – три флага, камень, высотой 1,2 метра, южная сторона, обзор с ТИ на северо-запад;

КП4 – три флага, северо-западный бугор, обзор с ТИ на северо-запад;

КП5 – два флага, немасштабная яма, обзор с ТИ на юго-восток;

КП6 – три флага, северный земляной обрыв, вершина, обзор с ТИ на восток;

КП7 – два флага, лощина, обзор с ТИ на восток;

КП8 – четыре флага, пересечение тропинок, обзор с ТИ на запад;

КП9 – четыре флага, бугор, обзор с ТИ на юг;

КП10 – три флага, восточный нос (выступ), обзор с ТИ на север;

КП11 – два флага, пологая яма, юго-восточная часть, обзор с ТИ на юго-восток;

КП12 – два флага, восточная лощина, обзор с ТИ на северо-запад;

КП13 – один флаг, восточная пара камней, между камнями, обзор с ТИ на юг;

КП14 – два флага, юго-западная немасштабная яма, обзор с ТИ на северо-запад;

КП15 – два флага, нос (выступ), обзор с ТИ на восток.

Вдоль основной части трассы для каждого КП находится **«точка идентификации» (ТИ)** – место на трассе, где спортсмен производит идентификацию соответствия флагов их условным обозначениям. Только с этих точек флаги однозначно определяются в порядке, задуманном планировщиком трассы, и позволяют выбрать правильный ответ. В точках идентификации устанавливаются таблички с номером задачи.



Рис.3. Примеры оборудования ТИ.

В ТИ или рядом с ними устанавливаются «**точки фиксации ответа**»



(ТФО – место на трассе спортивных соревнований в трейл-ориентировании, где спортсмен фиксирует свой ответ о правильном флаге КП либо об отсутствии правильного флага КП. В качестве системы отметки в точке фиксации ответа возможно использование компостера (дырокола), или электронной станции, при помощи которых, участник делает отметку о выбранном варианте ответа в контрольной карточке или электронным ЧИПом.

Рис.4.1. Пример оборудования ТФО, совмещенной с ТИ.



Рис.4.2. Пример оборудования ТФО, установленной рядом с ТИ.

На тренировках допустима отметка персональным компостером, выданным участнику на старте, или карандашом.



Рис.5. Примеры средств фиксации ответа.

Время прохождения основной части трассы не влияет на результат спортсмена. Единственным ограничением в отношении скорости передвижения является КВ, определяемое по формуле: 3 минуты на каждый КП плюс 3 минуты на каждые 100 метров трассы (например: длина основной части трассы 1000 м, количество КП=15; $KB=(10+15) \times 3=1$ час 15 минут). Для спортсменов с ОВЗ КВ может быть увеличено. При превышении КВ аннулируется один правильный ответ за каждые полные и неполные 5 минут превышения. На тренировочных стартах допустимо не устанавливать строго КВ.

В ДТО «точное ориентирование» на трассе дополнительно организуется решение заданий на время – «станция тайм-КП». Задача спортсмена на станции тайм-КП состоит в том, чтобы как можно быстрее ответить, какой из флагов находится в правильном месте.

Станция тайм-КП организуется в начале или в конце трассы точного ориентирования и не входит в КВ основной части трассы. На подходе к станции тайм-КП устанавливается стоп-линия (см. стр.21). Место, где спортсмен решает задания станции тайм-КП, называется «точкой принятия решения» (ТПР). Прибыв на ТПР станции тайм-КП, спортсмен садится на стул, получает несколько карт с заданиями. Карты заданий могут быть сброшюрованы в виде альбома. Судья сообщает спортсмену техническую информацию (количество заданий,

контрольное время, невозможность ответа Z) и показывает ему флаги на местности. Затем, по команде судьи, спортсмен приступает к решению заданий.

Карты заданий станции тайм-КП представляют собой небольшие фрагменты, имеющие форму круга или квадрата. Для каждого задания должны соблюдаться следующие условия: центр окружности КП расположен строго в центре фрагмента карты; ТПР и все флаги станции тайм-КП должны располагаться в пределах фрагмента карты для каждого задания.

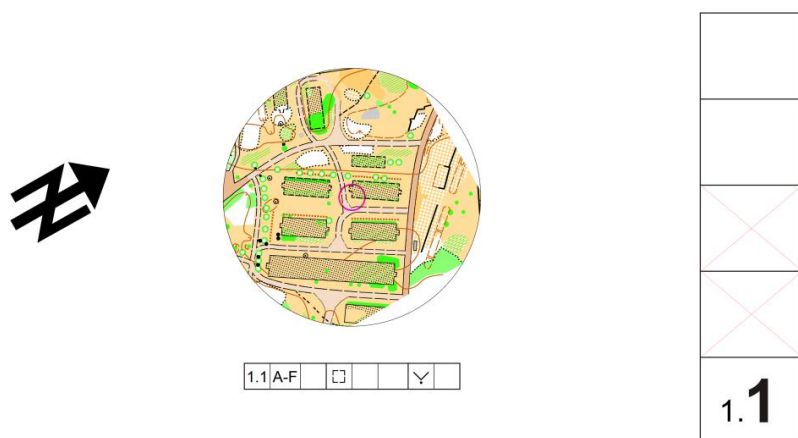


Рис.6. Пример карты задания станции тайм-КП.

A Alfa	B Bravo	C Charlie	D Delta	E Echo	F Foxtrot	
------------------	-------------------	---------------------	-------------------	------------------	---------------------	--

Стул для участников и стол с картами заданий на ТПР устанавливаются так, чтобы направление взгляда соответствовало биссектрисе угла обзора, т.е. угла, вершиной которого является ТПР, а сторонами – линии, соединяющие ТПР с крайними левым и правым флагами. Таким же образом ориентируется и фрагмент карты.

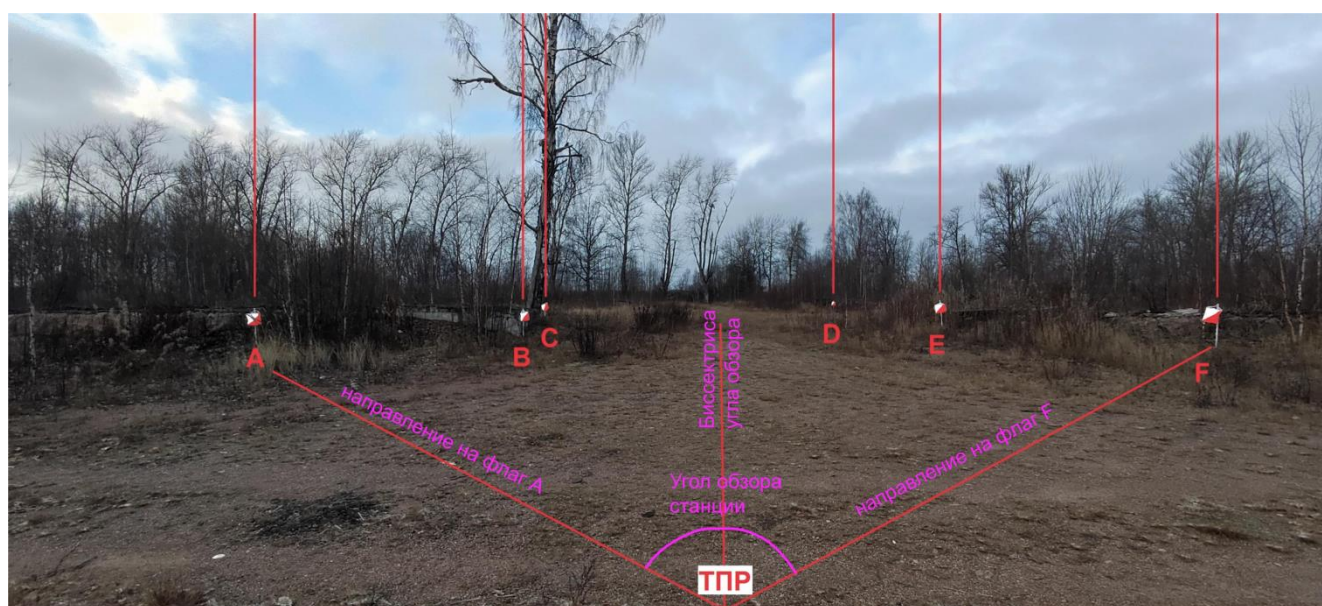


Рис. 7.1. Флаги станции тайм-КП, угол обзора и его биссектриса.



Рис. 7.1. Организация ТПР на соревнованиях «Балтийский берег».

Ответы обычно даются устно, желательно с использованием международных обозначений («А»-Альфа, «В»-Браво, «С»-Чарли, «D»-Дельта, «Е»-Эхо и «F»-Фокстрот). Обязательно должна быть предусмотрена возможность давать ответы, указывая на них в листе с заданиями. Для самых маленьких принимаются и просто буквы, если ответ ясен. Судья фиксирует ответы и время, затраченное спортсменом на решение заданий. За каждую ошибку на станции тайм-КП ко времени решения заданий спортсмену добавляется штраф 60 секунд.

На станции тайм-КП устанавливается КВ, из расчёта 30 секунд на одно задание, в случае превышения которого ответы больше не принимаются (КВ работы на станции тайм-КП не учитывается в КВ основной части трассы). На станции тайм-КП ответ «Z» (зеро-ответ) невозможен. Количество заданий на станции тайм-КП от 2 до 4, количество флагов – 6. Возможна организация двух станций тайм-КП.

Итоги подводятся следующим образом: первым в протоколе результатов становится спортсмен, имеющий наибольшее количество правильных ответов на основной части трассы. Если у нескольких спортсменов одинаковое количество правильных ответов на основной части трассы, то они ранжируются по суммарному времени решения заданий на станции (станциях) тайм-КП (время решения заданий + 60 секунд за каждую ошибку).

Советы по планировке и организации трасс ДТО «точное ориентирование»

Для эффективности организации прохождения трассы и качественного обучения чтению карты мы можем рекомендовать следующую «разбивку» трасс по возрастам:

Для участников 8-10 лет (трасса «С»):

Для каждого задания предусмотрен только один флаг. Задача спортсмена - ответить, находится ли флаг в правильном месте. Ответом является либо ДА, либо НЕТ. В карточке отмечается ДА, если флаг находится в правильном месте, и НЕТ, если флаг не находится в правильном месте.

Трасса, по которой необходимо следовать, обозначается на местности веревкой или табличками, если она не является достаточно четкой (например, асфальтовая дорога). Инструкции должны объяснять, как трасса обозначена на карте и/или на местности.

Кроме того, желательно, чтобы у первого контрольного пункта на трассе стоял судья (в международной терминологии – маршал), который при необходимости подскажет спортсмену, как выполнить задание.

Инструкции по подготовке заданий для трасс «С»:

Задания должны быть составлены таким образом, чтобы окружность КП с ответом НЕТ находилась на другом картографированном объекте, а не на объекте, на котором находится флаг. Оба объекта должны быть на карте.

Спортсмену даются легенды КП. Однако все задачи должны быть решаемы без чтения легенд КП, т.е. правильный ответ не должен основываться только на легенде КП.

При необходимости трасса отмечается на местности веревкой или серией сигнальных лент. «Нитка» соединяет каждую ТИ со следующей ТИ. Трасса должна быть отмечена на карте как обязательный маршрут. Разметка должна находиться на краю тропы/дороги, чтобы вдоль неё можно было передвигаться и на инвалидной коляске.

На станции тайм-КП один из флагов всегда находится в правильном месте. Рекомендуется иметь два задания на станции тайм-КП. Если заданий больше, может образоваться очередь.

Станция тайм-КП всегда имеет шесть флагов. На детских трассах дополнительно, в непосредственной близости от флагов, ставятся таблички с их буквенным обозначением (А, В, С, D, E и F).

Рекомендуется сделать отдельную карточку для трассы «С», где вариантами ответа являются только ДА и НЕТ (А или Z). Рекомендуется, чтобы правильное место было видно с дорожки, но не обязательно с ТИ для этого задания.

Хотя правилами установлено КВ, не следует акцентировать на нем внимание. Самое главное, чтобы спортсмен мог спокойно и внимательно читать карту. Официальные соревнования должны соответствовать правилам (3 минуты на каждое задание и на каждые 100 м пройденного маршрута) и учитывать превышение КВ в протоколе результатов.

Для участников 11-13 лет (трасса «В»):

Предусмотрено два типа заданий. Есть задания с несколькими флагами и задания с одним флагом. В заданиях с несколькими флагами спортсмен должен ответить, какой из нескольких флагов находится в правильном месте. В заданиях с одним флагом спортсмен должен ответить, находится ли флаг на том же объекте, что и в центре окружности на карте, или нет – аналогично заданиям трассы «С».

Если смотреть с ТИ, то самый левый флаг – А. Следующий флаг справа – В и т.д. Если в задании несколько флагов, то один из них находится в правильном месте, поэтому ответом будет А, В, С, D, Е или F. В задании с одним флагом ответом будет А, если флаг правильный, и Z, если флаг не находится на объекте.

Инструкции по подготовке заданий для трассы «В»

Задания должны быть составлены так, чтобы флаги находились на понятных объектах. Флаг может находиться на отсутствующем на карте объекте (например, на камне, который слишком мал).

Участнику даются легенды КП. Все задачи должны быть решаемы без чтения легенд КП, т.е. правильный ответ не должен основываться только на легенде КП.

В заданиях с несколькими флагами один из флагов должен находиться в правильном месте. Если в задании только один флаг, ответом может быть и Z. Рекомендуется, чтобы правильное место было видно с дорожки, но не обязательно с точки идентификации для этого задания.

На станции тайм-КП один из флагов всегда находится в правильном месте. Хорошо иметь две задачи на станции тайм-КП. Если задач больше, легко образуется очередь. По возможности можно установить несколько станций тайм-КП рядом для решения одних и тех же задач.

Для участников 13-16 лет (трасса «А»):

Для каждого задания есть несколько флагов. Спортсмен должен ответить, какой из нескольких флагов находится на правильном объекте, или решить, что такого флага нет. Ответом является флаг А, В, С, D, Е, F или ответ Z, если ни один из флагов не находится в правильном месте.

Если смотреть с ТИ, то самый левый флаг – А. Следующий флаг справа – В и т.д. Если ни один из флагов не находится в правильном месте, ответом будет Z. На трассе «А» допускается ответ Z для заданий с несколькими флагами. Также может быть задание, как на трассе «С» – с одним флагом. Если флаг находится в правильном месте, ответом будет А. Если флаг находится в неправильном месте, ответом будет Z.

На трассе «А» спортсмен для правильного решения задачи должен также учитывать легенду КП.

Рекомендуется маркировать на местности запрещённые для движения пути сигнальной лентой, табличками и т.п.

Инструкции по подготовке заданий для трассы «А»

Задания создаются как для трассы «В», но для заданий с несколькими флагами могут быть сделаны КП с ответом Z. Кроме того, на трассе «А» легенда КП может влиять на правильный ответ. Например, ответом будет Z, если флаг находится на противоположной части холма или на противоположной стороне камня. Однако такие задания, основанные на сторонах света, следует использовать очень осторожно.

С точки зрения работы планировщика, хорошо спланировать трассу так, чтобы точки идентификации и флаги были одинаковыми для трасс «В» и «А». Разница между этими трассами будет в том, какой объект находится в центре окружности на карте.

2. ДИСЦИПЛИНА «СПРИНТ» (TempO)

Трасса в дисциплине «трейл-ориентирование – спринт» (международное наименование – TempO) состоит из нескольких «спринт-станций», время передвижения между которыми не фиксируется, а передвижение между ними осуществляется по разметке или по схеме.



На подходе к спринт-станции (как и к станции тайм-КП) устанавливается «стоп-линия» - линия, где спортсмены ожидают своей очереди. Стоп линия должна находиться в месте, с которого не видны флаги спринт-станции и обозначена на местности соответствующей табличкой (рис.8) и/или сигнальной лентой. На стоп-линии может находиться судья, регулирующий проход спортсменов по мере освобождения спринт-станции. Судья сопровождает каждого спортсмена при движении от стоп-линии к точке принятия решения (ТПР) спринт-станции, при необходимости судья может использовать экран (зонт), закрывающий спортсмену обзор.

Рис.8. Пример организации стоп-линии

Действия участников и судьи аналогичны станциям тайм-КП в дисциплине «точное ориентирование»: спортсмен получает карты заданий с фрагментами карты и несколькими заданиями. Листы могут быть сброшюрованы в альбом. Судья сообщает участнику техническую информацию (количество заданий, контрольное время, возможность ответа Z) и знакомит его с флагами. После чего дает команду «старт» и фиксирует ответы и время решения заданий. Требования к фрагментам карт спринт-станций аналогичны требованиям к фрагментам карт станций тайм-КП, описанным выше.

На спринт-станции, аналогично станции тайм-КП, устанавливается КВ из расчёта 30 секунд на одно задание, в случае превышения которого ответы больше не принимаются.

Результаты подводятся исходя из суммарного количества времени, затраченного спортсменом на работу на всех спринт-станциях, с учётом штрафа, который составляет 30 секунд за каждую ошибку. Количество станций варьируется в диапазоне от 3 до 8; количество заданий на каждой спринт-станции обычно от 4 до 6. На спринт-станциях, в отличие от станций тайм-КП, возможен ответ «Z» (зеро-ответ).

Исходя из практики проведения соревнований и тренировок в ДТО «спринт» мы рекомендуем на начальном этапе обучения (в том числе на тренировочных стартах) рассматривать варианты КВ на спринт-станциях из расчета 45 и 60 секунд на одно задание с соответствующими штрафами за ошибку. На официальных соревнованиях штраф и КВ должны соответствовать Правилам.

В ДТО «спринт» время, затрачиваемое спортсменами на передвижение между спринт-станциями, во внимание не принимается, так как все задания решаются на этих спринт-станциях, и фиксируется только время, затраченное непосредственно на решение заданий.

На каждом листе с заданием спринт-станции (рис. 9) размещается фрагмент карты спринт-станции, легенда задания, варианты ответа (буквы), номер задания. Спортсмен может давать ответ как вслух, так и указывая на соответствующий вариант ответа.

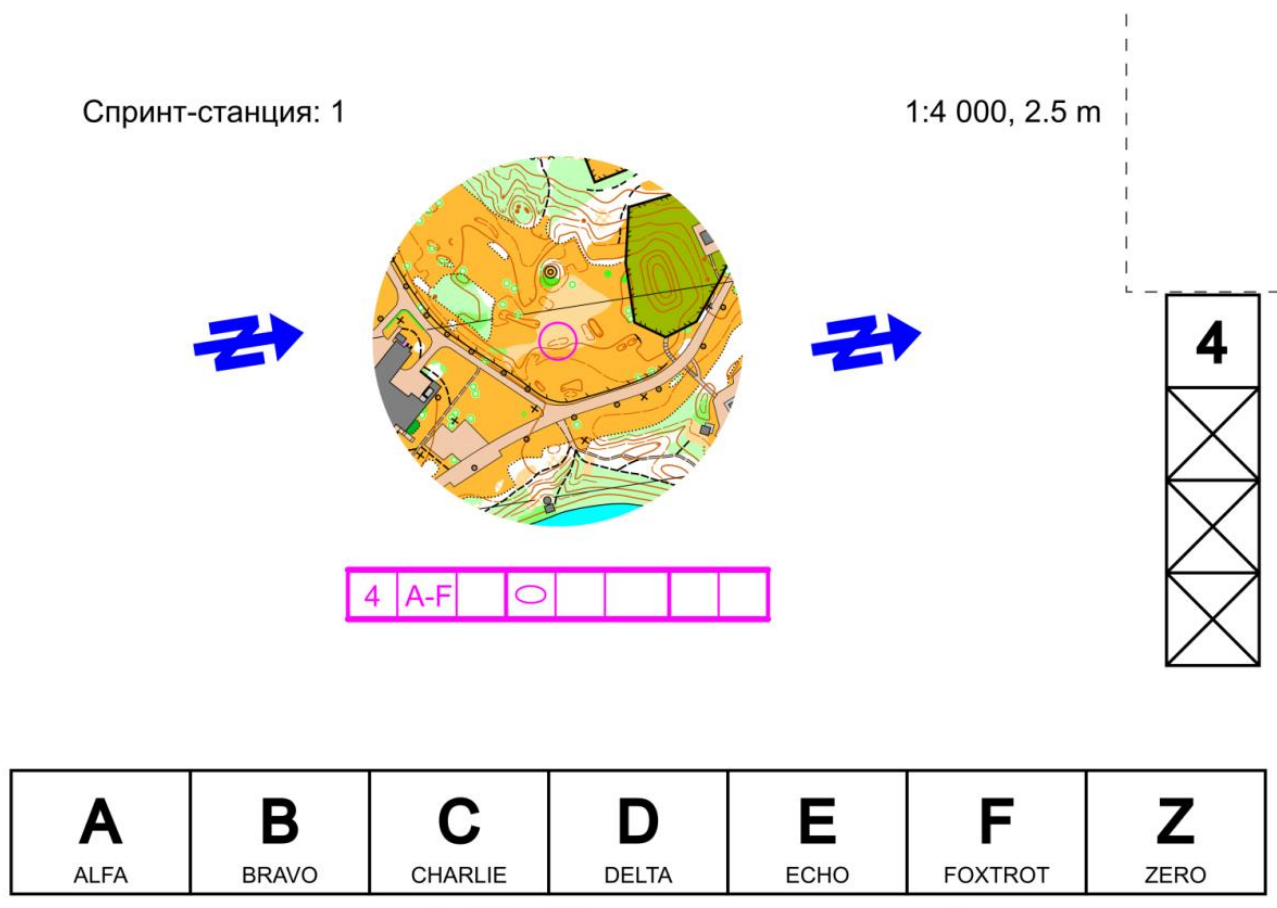


Рис.9. Пример листа с заданием спринт-станции.



Рис.10. Точка принятия решения спринт-станции.

3. ДИСЦИПЛИНА «ТОЧНОЕ ОРИЕНТИРОВАНИЕ – СПРИНТ» (PreO sprint)

Описанные выше дисциплины имеют одну общую сложность организации. Как на станции тайм-КП, так и на спринт-станции не могут одновременно находиться более одного спортсмена. В связи с этим во избежание больших очередей необходимо соблюдать интервал старта, который, в идеале, должен быть на 30-60 секунд больше контрольного времени станции тайм-КП или спринт-станции. Это приводит к тому, что при большом количестве спортсменов соревнования растягиваются на длительное время, особенно это заметно в ДТО «спринт» (TempO), где иногда приходится по этой причине вводить лимит количества спортсменов.

В последние годы на международных соревнованиях, а затем и в России, возникла новая ДТО «точное ориентирование – спринт» (PreO sprint). Эта новая динамичная ДТО проще других в организационном отношении и позволяет находиться одновременно на трассе большому количеству спортсменов. С другой стороны, она требует соблюдения некоторых условий для сохранения инклюзивности (доступности для спортсменов с различными двигательными возможностями). Ниже изложены основные принципы организации ДТО «точное ориентирование – спринт».



Организация ДТО «точное ориентирование – спринт».

Общий принцип постановки и решения задач такой же, как и в дисциплине «точное ориентирование». Но имеется четыре ключевых отличия:

1. Все КП однофлаговые, т.е. для каждого КП имеется только один флаг, который либо размещён на объекте местности в соответствии с центром окружности на карте и легендой (ответ А), либо неправильно размещён на правильном объекте местности (ответ Z), либо размещён на неправильном (близлежащем) объекте местности (ответ Z);

2. Станции тайм-КП отсутствуют;

3. Ранжирование спортсменов с равным количеством правильных ответов производится по времени прохождения трассы;

4. Сильно уменьшенное контрольное время (в три раза относительно формулы для ДТО «точное ориентирование») рассчитывается по формуле 1 минута на каждый КП плюс 1 минута на каждые 100 метров трассы.

Так как все КП однофлаговые, то на трассе можно не устанавливать точки идентификации. Кроме того, допустима фиксация ответа персональным компостером, что позволяет не устанавливать также и точки фиксации ответа.

Отсутствие станции тайм-КП позволяет минимизировать стартовый интервал.

Возможно, что с одной точки трассы будут видны несколько флагов. В таком случае спортсмен должен самостоятельно определить, какой флаг относится к нужному КП, а затем решить, соответствует ли положение этого флага центру окружности на карте и описанию легенды КП.

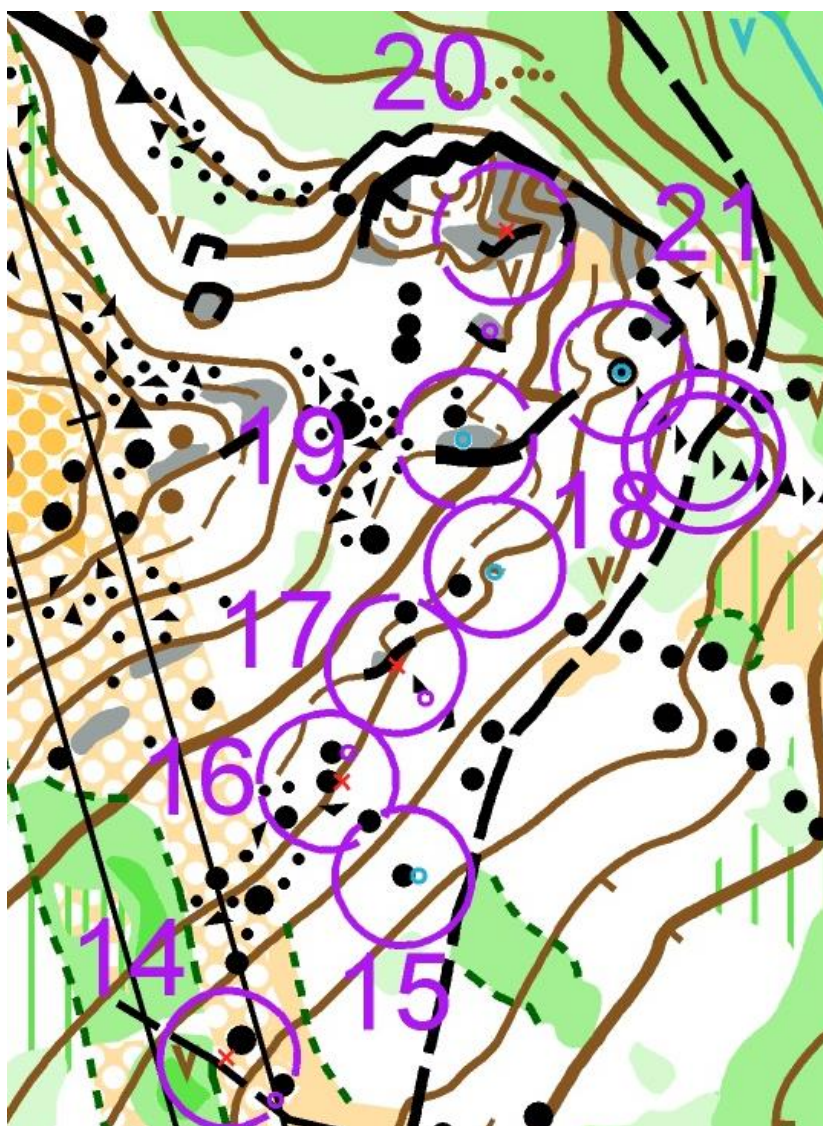


Рис.10. Фрагмент карты решений с соревнований в дисциплине PreO sprint. Синие маленькие окружности обозначают положения правильных флагов (ответ А), красные маленькие окружности – положения неправильных флагов (для КП с ответом Z), красные крестики – правильные точки, в которых отсутствует флаг (ответ Z).

Основной проблемой этой дисциплины является сохранение инклюзивности, т.к. это единственная ДТО, где имеет значение время прохождения трассы, а следовательно, и скорость передвижения спортсмена. Поэтому рекомендованы следующие условия:

- трасса должна быть очень короткой (не более 500 метров, в идеале 200-300 метров);

- трасса должна проходить по ровной дороге с твёрдым покрытием, без перепадов высот;

- количество КП должно быть достаточно большим (15-25 штук), и вклад длины трассы в значение КВ должен быть по возможности минимален (например, при длине трассы 300 м с 15 КП будем иметь КВ 18 минут, из которых 15 минут – это вклад КП и лишь 3 минуты – вклад длины трассы).

4. ПРОГРАММЫ ДЛЯ ОФОРМЛЕНИЯ ТРАСС В ДТО

Для подготовки карт и легенд трасс в ДТО используется программа OSAD (не ниже 10 версии, т.к. начиная с этой версии предусмотрены специальные функции для оформления легенд — указание количества флагов и направления обзора).

Специальные программы для подготовки карт заданий спринт-станций и станций тайм-КП:

ТiМ (Timed control map Maker): <http://tim.yq.cz/> . Требуется создания исходного файла трассы в программе OSAD в соответствии с приведёнными на сайте программы ТiМ инструкциями, количество заданий на одной станции не ограничено.

ТОМ (TempO Maker) - <http://srk-ob.cz/trail/tom/>. Работа в программе производится на изображении карты в формате TIFF. Количество заданий на одной станции не более пяти.

Список использованной литературы

1. Правила проведения спортивных соревнований по спортивному ориентированию в спортивных дисциплинах трейл-ориентирования. Утверждены президиумом Федерации спортивного ориентирования России 26 ноября 2022 г. – URL: <https://rufso.ru/wp-content/uploads/2022/12/ПРАВИЛА-ТРЕЙЛ-О.pdf> - Дата публикации: 31 декабря 2022 (дата обращения 17.02.2023).

2. Бибич А. В., Волков А. М. Трейл-ориентирование: равные возможности для обучающихся с различными двигательными возможностями/А.В. Бибич, А.М. Волков. – Текст: электронный// Педагогический вестник «Балтийский берег: электронный журнал. - URL: <http://www.baltvest.spb.ru/2021/04/08/> - Дата публикации: 08 апреля 2021.

3. Ари Уотила и Анна Штраубе, январь 2021 года [Электронный ресурс] URL: <https://www.trailo.fi/ohjeet/lasten-ja-nuortentarkkuussuunni/> - «Соревнование по чтению карт».

4. ISOM 2017-2 International Specification for Orienteering Maps (Revision 5 September 2022) has been compiled and edited by the IOF Map Commission. Changes of the ISOM were approved by the Council ESB in November 2018. - Текст: электронный//The International Orienteering Federation official website. – 2019. - URL: <https://orienteering.sport/iof/mapping/> (дата обращения 17.02.2023).

5. ISSprOM 2019-2 International Specification for Sprint Orienteering Maps (Revision 5 September 2022) has been compiled and edited by the IOF Map Commission (December 2021). Approved by IOF Council, January 2022. Valid from 15th January 2022. - Текст: электронный//The International Orienteering Federation official website. – 2019. - URL: <https://orienteering.sport/iof/mapping/> (дата обращения 17.02.2023).

6. International Specification for Control Descriptions – 2018. IOF RULES COMMISSION: David Rosen (chairman), Barry McCrae, Felix Büchi; Editor: Barry Elkington. – Текст: электронный//The International Orienteering Federation official website. – 2018. - URL: <https://orienteering.sport/iof/rules/control-descriptions/> (дата обращения 17.02.2023).

**Бибич Андрей Владимирович
Волков Алексей Михайлович
Русаков Сергей Николаевич**

СОРЕВНОВАНИЕ ПО ЧТЕНИЮ КАРТ.

Издание второе, исправленное и дополненное:

методическое пособие по подготовке обучающихся к участию
в физкультурно-спортивных мероприятиях по ориентированию на местности
(трейл-ориентированию)

Компьютерная верстка и дизайн А.В. Бибич
Редактор С.Н. Русаков

Подписано к печати 19.12.2022
Формат издания А5. Печать цифровая
Печ.л. 28
Тираж 500 экз. Заказ №

Отпечатано в типографии
Лаборатория дизайна и рекламы «Eventus»
(ИП Пономарев Александр Романович)

eventus
ЛАБОРАТОРИЯ ДИЗАЙНА И РЕКЛАМЫ

Ставропольский край, г. Пятигорск, ул. Бутырина, 30

Благотворительный Фонд
в поддержку развития спорта инвалидов



www.fondopora.ru

